

T.C
EYYÜBİYE KAYMAKAMLIĞI
İlçe Milli Eğitim Müdürlüğü
Yavuz Selim İlkokulu



2024-2028 STRATEJİK PLANI

T.C
EYYÜBİYE KAYMAKAMLIĞI
İlçe Milli Eğitim Müdürlüğü
Yavuz Selim İlkokulu



2024-2028 STRATEJİK PLANI

Gelecek için yetiştirilen vatan çocuklarına, hiçbir güçlük karşısında baş eğmeyerek tam sabır ve dayanıklılık ile çalışmalarını ve öğrenimdeki çocuklarımızın anne ve babalarına da yavrularının öğrenimlerini tamamlaması için her fedakârlığı göze almaktan çekinmemelerini tavsiye ederim. Büyük tehlikeler önünde, uyanan milletlerin kararlarında ne kadar ısrarlı olduklarını tarih doğrulamaktadır. Silahı ile olduğu gibi kafasıyla da mücadele mecburiyetinde olan milletimizin, birincisinde gösterdiği kudreti ikincisinde de göstereceğine asla şüphem yoktur.

Mustafa Kemal ATATÜRK



İSTİKLAL MARŞI



Korkma! Sönmez bu şafaklarda yüzen al sancak,
Sönmeden yurdumun üstünde tüten en son ocak.
O benim milletimin yıldızıdır, parlayacak;
O benimdir, o benim milletimindir ancak.
Çatma, kurban olayım, çehreni ey nazlı hilal!
Kahraman ırkıma bir gül; ne bu şiddet, bu celal?
Sana olmaz dökülen kanlarımız sonra helal...
Hakkıdır, Hakk'a tapan milletimin istiklal.
Ben ezelden beridir hür yaşadım, hür yaşarım,
Hangi çılgın bana zincir vuracakmış? Şaşarım.
Kükremiş sel gibiyim, bendimi çiğner, aşarım,
Yırtarım dağları, enginlere sığmam, taşarım.
Garbın afakını sarmışsa çelik zırhlı duvar,
Benim iman dolu göğsüm gibi serhaddim var.
Ulusun, korkma! Nasıl böyle bir imanı boğar,
"Medeniyet" dediğin tek dişi kalmış canavar?
Arkadaş! Yurduma alçakları uğratma sakın,
Siper et gövdeni, dursun bu hayâsızca akın.
Doğacaktır sana vadettiği günler Hakk'ın,
Kim bilir, belki yarın belki yarından da yakın.

Bastığın yerleri "toprak" diyerek geçme, tanı,
Düşün altındaki binlerce kefensiz yatanı.
Sen şehit oğlusun, incitme, yazıktır atanı,
Verme, dünyaları alsan da bu cennet vatanı.
Kim bu cennet vatanın uğruna olmaz ki feda?
Şüheda fışkıracak, toprağı sıksan şüheda.
Canı, cananı, bütün varımı alsın da Hüda,
Etmesin tek vatanımdan beni dünyada cüda.
Ruhumun senden İlahî, şudur ancak emeli:
Değmesin mabedimin göğsüne namahrem eli.
Bu ezanlar, ki şehadetleri dinin temeli,
Ebedî, yurdumun üstünde benim inlemeli.
O zaman vecdile bin secde eder, varsa taşım,
Her cerihamdan, İlahî, boşanıp kanlı yaşım,
Fışkırır ruhumücerret gibi yerden naaşım,
O zaman yükselerek arşa değer belki başım.
Dalgalan sen de şafaklar gibi ey şanlı hilal!
Olsun artık dökülen kanlarımın hepsi helal.
Ebediyen sana yok, ırkıma yok izmihlal.
Hakkıdır, hür yaşamış bayrağımın hürriyet;
Hakkıdır, Hakk'a tapan milletimin istiklal.

Mehmet Akif ERSOY

Ey Türk Gençliđi!

Birinci vazifen, Türk istiklâlini, Türk Cumhuriyetini, ilelebet, muhafaza ve müdafaa etmektir.

Mevcudiyetinin ve istikbalinin yegâne temeli budur. Bu temel, senin, en kıymetli hazinendir. İstikbalde dahi, seni bu hazineden mahrum etmek isteyecek, dahilî ve haricî bedhahların olacaktır. Bir gün, İstiklâl ve Cumhuriyeti müdafaa mecburiyetine düşersen, vazifeye atılmak için, içinde bulunacağın vaziyetin imkân ve şerâitini düşünmeyeceksin! Bu imkân ve şerâit, çok nâmüsait bir mahiyette tezahür edebilir. İstiklâl ve Cumhuriyetine kastedecek düşmanlar, bütün dünyada emsali görülmemiş bir galibiyetin mümessili olabilirler. Cebren ve hile ile aziz vatanın, bütün kaleleri zaptedilmiş, bütün tersanelerine girilmiş, bütün orduları dağıtılmış ve memleketin her köşesi bilfiil işgal edilmiş olabilir. Bütün bu şerâitten daha elîm ve daha vahim olmak üzere, memleketin dahilinde, iktidara sahip olanlar gaflet ve dalâlet ve hattâ hıyanet içinde bulunabilirler. Hattâ bu iktidar sahipleri şahsî menfaatlerini, müstevlilerin siyasi emelleriyle tevhit edebilirler. Millet, fakr ü zaruret içinde harap ve bîtap düşmüş olabilir.

Ey Türk istikbalinin evlâdı! İşte, bu ahval ve şerâit içinde dahi, vazifen; Türk İstiklâl ve Cumhuriyetini kurtarmaktır! Muhtaç olduğun kudret, damarlarındaki asil kanda mevcuttur!

Mustafa Kemal Atatürk
20 Ekim 1927



Okul/Kurum Bilgileri - Yavuz Selim İlkokulu

İli: Şanlıurfa		İlçesi: Eyyübiye	
Adres	GÜMÜŞKUŞAK MAH. HARRAN KAPI CAD. YAVUZ SELİM İLKOKULU BLOK NO: 10A EYYÜBİYE / ŞANLIURFA	Coğrafi Konum	37°08'35.4"N 38°47'30.8"E
Telefon Numarası	05305625430	Faks Numarası	Yok
e- posta	755537@meb.k12.tr	Web Sayfası Adresi	https://yavuzselimilkokulu63.meb.k12.tr
Kurum Kodu	755537	Öğretim Şekli	İkili Eğitim (Tam Gün/İkili Eğitim)



Sunuş

Bu çalışma artık bizim kurumsallaştığımızı, kurumsallaşmak zorunda olduğumuzu ve kurumsallaşmanın önemi için çok önemlidir. Kuruma yeni gelen müdür, öğretmen veya diğer personeller, kurumun stratejik planını bilirse daha verimli olacak, kurumu tanımış, misyonunu, zayıf ve güçlü yanlarını bilmiş olacaktır. Bütün bunlar kişiye göre yönetim tarzından kurtulup kurumsal hedeflere göre yönetim tarzının oturmasını sağlayacaktır.

Kurumsallaşma, her işin amacı, aracı ve zamanının olduğunun bilinmesi, yani bu işi ben şu araçla şu amaç için şu zamanda şu hedefe ulaşmak için yapmalıyım demektir. Örneğin öğrenme güçlüğü çeken bir öğrenci çeşitli tanıma sorularıyla tanınmalı, bu tanımadaki amacın öğrencinin öğrenmesindeki belli güçlükleri tanımak ve öğrencinin kendisine, ailesine, devletine yararlı bir birey haline getirmek olduğu işin başında belirlenmelidir.

Bizim bu vizyonumuzda belirttiğimiz hususlarda okulumuzun geleceğe dönük ne gibi kazanımlar elde edebileceğini, nelere dikkat etmemiz gerektiğini, neleri devam ettirip, neleri düzeltmemiz gerektiği konusunda bizim 5 yıllık geleceğimizi öngörmek açısından yaptığımız bir çalışmadır. Bu belge neticesinde, umarım devletimize faydalı, milletimize bağlı bireyler yetiştirmeye devam edeceğiz.

Uzm. Öğrt. Mahmut ÇITIRIK

Okul Müdürü

İÇİNDEKİLER	SAYFA NO
1. GİRİŞ VE STRATEJİK PLANIN HAZIRLIK SÜRECİ	11
1.1. Strateji Geliştirme Kurulu ve Stratejik Plan Ekibi	11
1.2. Planlama Süreci	12
2. DURUM ANALİZİ	15
2.1. Kurumsal Tarihçe	16
2.2. Uygulanmakta Olan Planın Değerlendirilmesi	21
2.3. Mevzuat Analizi	23
2.4. Üst Politika Belgelerinin Analizi	24
2.5. Faaliyet Alanları ile Ürün ve Hizmetlerin Belirlenmesi	24
2.6. Paydaş Analizi	26
2.7. Kuruluş İçi Analiz	34
2.7.1. Teşkilat Yapısı	34
2.7.2. İnsan Kaynakları	36
2.7.3. Teknolojik Düzey	41
2.7.4. Mali Kaynaklar	42
2.7.5. İstatistiki Veriler	43
2.8. Dış Çevre Analizi (Politik, Ekonomik, Sosyal, Teknolojik, Yasal ve Çevresel Çevre Analizi -PESTLE)	46
2.9. Güçlü ve Zayıf Yönler ile Fırsatlar ve Tehditler (GZFT) Analizi	48
2.10. Tespit ve İhtiyaçların Belirlenmesi	53
3. GELECEĞE BAKIŞ	56
3.1. Misyon	57
3.2. Vizyon	58
3.3. Temel Değerler	59
4. AMAÇ, HEDEF VE STRATEJİLERİN BELİRLENMESİ	60
4.1. Amaçlar	62
4.2. Hedefler	62
4.3. Performans Göstergeleri	63
4.4. Stratejilerin Belirlenmesi	63
4.5. Maliyetlendirme	65
5. İZLEME VE DEĞERLENDİRME	68
6. Tablo/Şekil/Grafikler/Ekler	70

TABLO DİZİNİ		
TABLO NO	TABLO ADI	SAYFA NO
1	TEMEL BİLGİLER -OKUL KÜNYESİ	18
2	OKUL YERLEŞKESİNE İLİŞKİN BİLGİLER	19
3	SINIF ŞUBE ÖĞRENCİ SAYILARI	20
4	YASAL YÜKÜMLÜLÜKLER	23
5	FAALİYET ALANLARI	24
6	PAYDAŞ ANALİZİ	27
7	PAYDAŞ LİSTESİ	28
8	YARARLANICI ÜRÜN TABLOSU	29
9	PAYDAŞ ÖNEM MATRİSİ	29
10	TEŞKİLAT ŞEMASI	34
11	OKULDA OLUŞTURULAN BİRİMLER	35
12	ÇALIŞANLARIN GÖREV DAĞILIMI	37
13	ÖĞRETMENLERİN HİZMET SÜRELERİ	37
14	İDARİ PERSONEL HİZMETİÇİ EĞİTİMLER	38
15	NORM KADRO DURUMU	40
16	REHBERLİK HİZMETLERİ	40
17	TEKNOLOJİK ALT YAPI	41
18	HARCAMA KALEMLERİ	42
19	HARCAMA KAYNAKLARI	42
20	GELİR GİDER TABLOSU	43
21	MEZUN ÖĞRENCİ SAYILARI	43
22	YILLARA GÖRE SINIF MEVCUTLARI	44
23	SÜREKLİ DEVAMSIZLIK SINIF TEKRARINA KALAN ÖĞRENCİ SAYILARI	44
24	SINIF TEKRARINA KALAN ÖĞRENCİ SAYILARI	45
25	SÜREKLİ DEVAMSIZLIK YAPAN ÖĞRENCİ SAYILARI	45
26	PESTLE ANALİZ TABLOSU	46
27	GZFT ANALİZ TABLOSU	48
28	ERİŞİM PERFORMANS GÖSTERGELERİ	63
29	KALİTE PERFORMANS GÖSTERGELERİ	64
30	KAPASİTE PERFORMANS GÖSTERGELERİ	65
31	AMAÇ MALİYET TABLOSU	66



BÖLÜM 1: GİRİŞ VE STRATEJİK PLANIN HAZIRLIK SÜRECİ

1.1 Strateji Geliştirme Kurulu ve Stratejik Plan Ekibi

2024-2028 dönemi stratejik plan hazırlanması süreci Üst Kurul ve Stratejik Plan Ekibinin oluşturulması ile başlamıştır. Ekip tarafından oluşturulan çalışma takvimi kapsamında ilk aşamada durum analizi çalışmaları yapılmış ve durum analizi aşamasında paydaşlarımızın plan sürecine aktif katılımını sağlamak üzere paydaş anketi, toplantı ve görüşmeler yapılmıştır.

Durum analizinin ardından geleceğe yönelim bölümüne geçilerek okulumuzun amaç, hedef, gösterge ve eylemleri belirlenmiştir. Çalışmaları yürüten ekip ve kurul bilgileri altta verilmiştir.

Strateji Geliştirme Kurulu: Okul müdürünün başkanlığında, bir okul müdür yardımcısı, bir öğretmen ve okul/aile birliği başkanı ile bir yönetim kurulu üyesi olmak üzere 5 kişiden oluşan üst kurul kurulur.

Stratejik Plan Ekibi: Okul müdürü tarafından görevlendirilen ve üst kurul üyesi olmayan müdür yardımcısı başkanlığında, belirlenen öğretmenler ve gönüllü velilerden oluşur.

STRATEJİK PLAN ÜST KURULU

Üst Kurul Bilgileri		Ekip Bilgileri	
Adı Soyadı	Unvanı	Adı Soyadı	Unvanı
Mahmut ÇITIRIK	Okul Müdürü	Erdal ÇELLİK	Müdür yardımcısı
Abdülkadir YILMAZTEKİN	Müdür Yardımcısı	Hamiyet KAYA	Öğretmen
Nesrin KABUKÇUOĞLU	Öğretmen	Ömer GÜL	Öğretmen
Bakır FİDANCIGİL	Okul Aile Birliği Başkanı	Hasan KÖMÜRCÜ	Öğretmen
İsmail BOZYEL	Okul aile birliği yönetim kurulu üyesi	İsa ÖZBEK	Öğretmen
		Ayşenur MEMİŞOĞLU	Öğretmen

1.2 Planlama Süreci

Ülkemizde planlama ile ilgili 1927 yılından beri yürürlükte olan 1050 sayılı Muhasebe-i Umumiye Kanunu 10 Aralık 2003'de kamuda yeni yapılanma süreci içerisinde bütün kamu kurum ve kuruluşlarının stratejik planlarını yapabilmelerini sağlayan 5018 sayılı Kamu Mali Yönetimi ve Kontrol Kanunu'yla değiştirilmiştir.

Bu kanun 2006 yılı bütçesinden başlayarak uygulanmaya başlanmıştır. Kamu Yönetimi Reformu kapsamında alınan, Yüksek Planlama Kurulu kararlarında ve 5018 sayılı Kamu Malî Yönetimi ve Kontrol Kanunu'nda, kamu kuruluşlarının stratejik planlarını hazırlamaları ve gelecek dönemlerde kuruluş bütçelerini bu planda öngörülen kuruluş misyonu, vizyonu, amaç ve hedefleri ile uyumlu olacak biçimde performans programlarına dayalı olarak oluşturması gerektiği hükme bağlanmıştır.

Stratejik Plan ,kamu yönetimlerinin orta ve uzun vadeli amaçlarını,temel ilke ve politikalarını,hedef ve önceliklerini, performans ölçütlerini,bunlara ulaşmak için izlenecek yöntemler ile kaynak dağılımlarını içeren plandır.(DPT, 2006).

Yavuz Selim İlkokulu olarak 2024-2028 Stratejik Planı çalışmaları kapsamında, okulumuz çalışanları ile ilgili paydaşların katılımıyla 2024 Eğitim Vizyonu, uygulanmakta olan stratejik plan, mevzuat, üst politika belgeleri incelenmiştir.2024-2028 yıllarını kapsayacak şekilde hazırlanan Stratejik Planımız beş bölümden (Stratejik Plan Hazırlık Süreci, Durum Analizi Özeti, Geleceğe Yönelim, Maliyetlendirme ve Stratejik Plan İzleme ve Değerlendirme) oluşmaktadır.

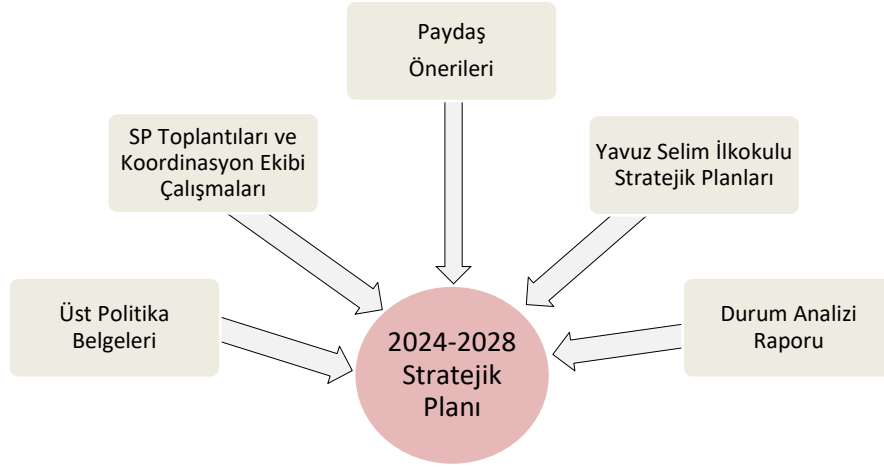
Paydaş analizi yapılarak iç ve dış paydaşlarımız değerlendirilmiştir. .Paydaş beklentileri, uyguladığımız anket, grup çalışmaları sonuçlarına göre analiz edilerek kurumdan beklentiler tespit edilmiştir. PESTLE analizi yapılmış, kurum çalışanlarının,velilerin ve öğrencilerin görüşleri alınarak GZFT analizi yapılmış, çıkan sonuçlar önem derecesine göre önceliklendirilmiştir. Yapılan çalışmalar, Yavuz Selim İlkokulu'nun mevcut durumunu göstermiştir.

Elde edilen bilgiler sonucunda yedi amaç bu amaçlar altında da beş yıllık hedefler ile bu hedefleri gerçekleştirecek strateji ve eylemler ortaya çıkmıştır. Stratejilerin yaklaşık maliyetlerinden yola çıkılarak amaç ve hedeflerin tahmini kaynak ihtiyaçları hesaplanmıştır. Planda yer alan amaç ve hedeflerin gerçekleşme durumlarının takip edilebilmesi için de stratejik plan izleme ve değerlendirme modeli oluşturulmuştur.

Stratejik planlama uygulamalarının başarılı olması önemli ölçüde plan öncesi hazırlık çalışmalarının iyi planlanmış olmasına ve sürece katılımın üst düzeyde sağlanmasına bağlıdır.

2024-2028 döneminde kullanılmış olan kurumumuza ait Stratejik Planlama Modeli ,Şekil-1'de belirtilmiştir. Şekil1'e göre durum analizinin gerçekleştirilerek geleceğe yönelim bölümünün tasarlanması, stratejik planın yıllık uygulama dilimleri olan performans programının hazırlanması ve uygulama sonuçlarının izlenip değerlendirilmesi kurumumuz Stratejik Planlama Model'inin anahtarlarını oluşturmaktadır .Bu kısımda yukarıdaki konular kapsamında Müdürlüğümüz 2024-2028 Stratejik Planı'nın oluşturulma süreci tamamlanmıştır.

STRATEJİK PLAN OLUŞUM ŞEMASI



Şekil1:Yavuz Selim İlkokulu Stratejik Planlama Süreci

II. BÖLÜM

DURUM ANALİZİ



BÖLÜM 2: DURUM ANALİZİ

Okulumuzun geleceğe yönelik amaç, hedef ve stratejiler geliştirebilmesi için öncelikle mevcut durumda hangi kaynaklara sahip olduğu yada hangi yönlerinin eksik olduğu ayrıca, okulumuzun/kurumumuzun kontrolü dışındaki olumlu ya da olumsuz gelişmelerin neler olduğu değerlendirilmiştir. Dolayısıyla bu analiz, okulumuzun/kurumumuzun kendisini ve çevresini daha iyi tanmasına yardımcı olacak ve stratejik planın sonraki aşamalarından daha sağlıklı sonuçlar elde edilmesini sağlayacaktır.

Durum analizi bölümünde, aşağıdaki hususlarla ilgili analiz ve değerlendirmeler yapılmıştır;

- Kurumsal tarihçe
- Uygulanmakta olan planın değerlendirilmesi
- Mevzuat analizi
- Üst politika belgelerinin analizi
- Faaliyet alanları ile ürün ve hizmetlerin belirlenmesi
- Paydaş analizi
- Kuruluş içi analiz
- Dış çevre analizi (Politik,ekonomik,sosyal,teknolojik,yasal ve çevresel analiz)
- Güçlü ve zayıf yönleri ile fırsatlar ve tehditler (GZFT)analizi
- Tespit ve ihtiyaçların belirlenmesi

2.1 Kurumsal Tarihçe

Milli Eğitim Temel Kanununda yer alan genel ve özel amaçlara uygun olarak; Sağlam karakterli, dürüst, kuvvetli bir vatan ve millet sevgisi olan, insani, milli ve ahlaki değerlerle donanmış, ülkesine yararlı, okuyan, inceleyen, araştıran, mili ve evrensel değerleri tanıyan benimseyen, araştırmacı, sorgulayıcı, kendi ayakları üzerinde durabilen, kendi düşüncelerini savunurken başkalarının düşünce ve haklarına saygı gösteren, görev ve sorumluluklarının bilincinde olan öğrenciler yetiştirmek, misyonuyla yola çıkan okulumuz 1959 yılında kurulmuş, Şanlıurfa'mızın en köklü okullarından bir tanesidir.

Vizyonumuz; Türk Milli Eğitim sisteminin genel amaç ve temel ilkeleri doğrultusunda; öğrenme için her türlü fırsatın sağlandığı bilgili, becerili ve iyi bir ahlâka sahip nitelikli öğrencilerin yetiştirildiği, tercih edilen bir okul olmaktır.

Okulumuz Şanlıurfa/Eyyübiye'nin Gümüşkuşak mahallesinde eğitime başlamıştır. Okulumuz Eyyübiye`de kurulan ilk eğitim kurumlarından birisidir. Okulumuz üç adet binadan oluşmaktadır ve toplam 59 adet derslik bulunmaktadır. 834 kız öğrenci ve 829 erkek öğrenciye eğitim verilmektedir. Öğretmen kadrosu olarak bakıldığında 4 idareci, 42 Sınıf Öğretmeni, 14 Okul Öncesi Öğretmeni, 2 İngilizce Öğretmeni, 1 Rehber Öğretmen, 6 Özel Eğitim Öğretmeni, 1 Din Kültürü ve Ahlak Bilgisi öğretmeni ve 2 Türkçe öğreticisi görev yapmaktadır. Okulumuzda 348 Suriyeli Öğrenci, 47 Iraklı ve 3 Filistin`li öğrenci bulunmaktadır. Okulumuzda görev yapan öğretmenlerimiz genç, yenilikçi, ekip çalışmasına önem veren ve işbirlikçi bireylerdir.

Okulumuzda Suriyeli öğrencilerimize Türkçeyi öğretmek için 2 Adet sınıf açılmış ve Suriyeli öğrencilere bu sınıflarda eğitimler verilmektedir. Öğretmenlerimiz hizmet içi eğitimde "Sınıfta yabancı uyruklu eğitimcilerin eğitimi." eğitimi almış ve bu eğitimi sınıflarında uygulamışlardır. Personelimizin büyük bir çoğunluğu PİKTES kapsamında eğitimlere katılmış konu ile ilgili alanlarda bilgi donanımına sahiptir.

Okulumuzda 1 adet Destek Eğitim Odası sınıfı açılmış ve bu sınıfta kaynaştırma öğrencilerine eğitimler verilmektedir. Okulumuzda sınıf öğretmenlerimiz tarafından gönüllü olarak yetiştirici kurslar açılmakta ve bu kurslarda ders sonrası zamanlarda devamsızlık nedenine bağlı olarak sınıflarında seviye olarak geride kalan öğrencilere ücretsiz eğitimler verilmiştir. Okulumuzda erken okul terkinin önlenmesi adına öğrenci velilerine 'Aile Eğitimi' ve öğretmenlerimize 'Öğretmen Mesleki Gelişim Programı' uygulanmaktadır. Okul müdürümüz tarafından öğrencilerin okula kazandırılması adına 'Yarınlarmız için yarın sizdeyiz' projesi ile aile ziyareti çalışmaları başlatılmış ve öğretmenlerimiz öğrencileri okula kazandırma adına yoğun bir şekilde aile ziyaretleri yapmaktadır.

Okulumuz bünyesinde bugüne kadar başta öğretmen mesleki gelişim seminerleri olmak üzere, aile gelişimi seminerleri, 'Okul Senin Terketme' Erasmus Projesi, eTwinning Projesi, değerler eğitimi, güvenli internet, kodlama eğitimi, beyaz bayrak projesi, beslenme dostu okul projesi, Okulum Temiz Projesi, EBA destek noktası, turnuvalar, resim yarışması, şiir yarışması, bilgi yarışması vb. birçok etkinlik ve projeyi başarıyla tamamlamış olmanın haklı gururunu yaşamaktayız.

Teknoloji çağında olduğumuz bu dönemde Eyyübiye STEM merkezinin okulumuza kurulmasıyla (Temmuz 2021) ve akıllı tahtalarımızın öğrencilerimizin hizmetine sunulmasıyla (Ocak 2021) birlikte daha nice başarılı proje ve etkinliğe imza atacağımıza inanıyoruz.

Öğrencilerimizin sadece zihinsel yönden değil aynı zamanda bedensel yönden de gelişimlerine katkı sağlıyoruz. Bu amaca hizmet etmek üzere Eyyübiye Belediyesi ile işbirliği yaparak okulumuza spor salonu kurduk.

Eğitimde gelişime ve değişime öncülük eden okulumuzda öğrencilerimizin her anını verimli bir şekilde geçirebilmesi için her türlü kaynaktan diledikleri zaman yararlanabilecekleri, zengin kaynak çeşitliliğine sahip, kapsamlı kütüphanemiz ile de mutlu ve güvenli bir eğitim ortamı sunuyoruz. Öğrencilerimize kitap sevgisi aşlamaya çalışıyor; onları sık sık kitaplar, yazarlar ve fuarlar ile buluşturuyoruz.

Dersler dışında sosyal ve kültürel faaliyetlere de katılıyoruz. Çocuklarımıza sinema, tiyatro, gezi, gözlem imkânı sunan okulumuzda kâğıt ve atık pil toplama alanları oluşturarak tasarruf bilincini geliştiriyor; milli ekonomiye katkı sağlamayı öğretiyoruz.

Öğrencilerimize doğayı ve toprağı temiz tutmanın, korumanın önemini aşlamaya çalışıyoruz. Yaşama katkı sağlayan, ahlaklı, hoş görülü, adaletli, sorumluluk sahibi ve tüm canlılara değer veren çocuklar, gençler yetiştirme gayretindeyiz. Bu bağlamda çocuklarımızda bu farkındalığın oluşturması açısından okul bahçesinin ağaçlandırılması, kedi evleri, kuş evleri ve köpek kulübesiyle doğa sevgisini en üst sıralalardan temin ettiğimiz düşüncesindeyiz. Ayrıca Sıfır Atık Projesi ve Geri dönüşümle hem doğayı hem de kaynaklarımızı koruyoruz. Enerji tasarrufu sağlıyor ve öğrencilerimize ülkemizin gelişimine katkı sağlama bilinci veriyoruz.

Okulumuzda her yıl hayırseverlerimizin katkılarıyla ihtiyaç sahibi öğrencilerimize çeşitli konularda yardımda bulunuyoruz. Yardımlaşmanın ne kadar önem arzettiğini sadece öğrencilerimize değil tüm mahallemize hatta ilçemize aşılmanın, yüreklere dokunmanın her daim mutluluğu içerisindeyiz. Bu mutluluk bizi daima köklerimize bağlı ve her daim dinç tutuyor.

Bilimsel, teknolojik, kültürel gereksinimler doğrultusunda nitelikli bir eğitim sunan okulumuzda rehberlik faaliyetlerini de en etkili şekilde yürütmeye gayret gösteriyoruz. Rehberlik servisimizin öncülüğünde öğrencilerimizi daha iyi tanıyabilmek için ev ziyaretleri gerçekleştiriyor, veli toplantılarımız sayesinde velilerimizle iş birliği yapma fırsatı yakalıyoruz.

Veli-okul işbirliğinin belki de en yüksek olduğu okullardan biri olmanın tarif edilmez mutluluğunu yaşamaktayız. Eyyübiye ilçemizde bulunan bu köklü okul bugüne kadar olduğu gibi bugünden sonra da nice büyük çınarlar yetiştirmeye devam edecektir. Katkılarından dolayı milli eğitim camiasına, öğretmenlerimize, hayırseverlerimize ve değerli velilerimize şükranlarımızı sunarız.

Okul Künyesi

Okulumuzun temel girdilerine ilişkin bilgiler altta yer alan okul künyesine ilişkin tabloda yer almaktadır.

Tablo 1: Temel Bilgiler -Okul Künyesi

İli: ŞANLIURFA		İlçesi: EYYÜBİYE			
Adres:	GÜMÜŞKUSAK MAH. HARRAN KAPI CAD. YAVUZ SELİM İLKOKULU BLOK NO: 10A EYYÜBİYE / ŞANLIURFA	Coğrafi Konum (link):	37°08'35.4"N 38°47'30.8"E		
Telefon Numarası:	0530 562 54 30	Faks Numarası:			
e- Posta Adresi:	755537@meb.k12.tr	Web sayfası adresi:	https://yavuzselimilkokulu63.meb.k12.tr		
Kurum Kodu:	755537	Öğretim Şekli:	İkili Eğitim (Tam Gün/İkili Eğitim)		
Okulun Hizmete Giriş Tarihi : 1959		Toplam Çalışan Sayısı	55		
Öğrenci Sayısı:	Kız	753	Öğretmen Sayısı	Kadın	38
	Erkek	754		Erkek	17
	Toplam	1507		Toplam	55
Derslik Başına Düşen Öğrenci Sayısı		31,3	Şube Başına Düşen Öğrenci Sayısı		31,3
Öğretmen Başına Düşen Öğrenci Sayısı		33,4	Şube Başına 30'dan Fazla Öğrencisi Olan Şube Sayısı		7
Öğrenci Başına Düşen Toplam Gider Miktarı		100	Öğretmenlerin Kurumdaki Ortalama Görev Süresi		3 YIL

Tablo 2 : Okul Yerleşkesine İlişkin Bilgiler

Okul Bölümleri		Özel Alanlar	Var	Yok
Okul Kat Sayısı	3/2/4	Çok Amaçlı Salon		X
Derslik Sayısı	12/7/25	Çok Amaçlı Saha		X
Kullanılan Derslik Sayısı	44	Fen Laboratuvarı		X
İdari Odaların Alanı (m2)	30	İş Atölyesi		X
Öğretmenler Odası (m2)	30/25/40	Beceri Atölyesi		X
Okul Oturma Alanı (m2)	1400/602/308	Pansiyon		X
Okul Bahçesi (Açık Alan)(m2)	2500			
Sanatsal, bilimsel ve sportif amaçlı toplam alan (m ²)	0			
Kantin (m2)	15			
Tuvalet Sayısı	34			
Diğer (.....)				

Sınıf ve Öğrenci Bilgileri

Okulumuzda yer alan sınıfların öğrenci sayıları alttaki tabloda verilmiştir

Tablo 3: Sınıf Şube Öğrenci Sayıları

T.C.
ŞANLIURFA VALİLİĞİ
Eyyübiye / Yavuz Selim İlkokulu Müdürlüğü
Sınıf - Şube Öğrenci Sayıları

Kesin Kayıt İşlemi Yapılmamış Öğrenci Sayıları:

Anasınıfı Aday Kayıt Sayısı:363

Birinci Sınıf Aday Kayıt Sayısı: 0

Sınıf/Şube	Erkek Öğrenci Sayısı	Kız Öğrenci Sayısı	Sınıf Toplamı
1. Sınıf / A Şubesi	18	23	41
1. Sınıf / B Şubesi	21	19	40
1. Sınıf / C Şubesi	21	20	41
1. Sınıf / D Şubesi	22	17	39
1. Sınıf / E Şubesi	19	17	36
1. Sınıf / F Şubesi	22	15	37
1. Sınıf / G Şubesi	22	17	39
1. Sınıf / H Şubesi	20	18	38
1. Sınıf / J Şubesi	20	17	37
1. Sınıf / K Şubesi	22	17	39
1. Sınıf / L Şubesi	21	15	36
1. Sınıf / N Şubesi	21	19	40
1. Sınıf / O Şubesi	0	0	0
1. Sınıf-Hafif Zihinsel / A Şubesi	6	2	8
1. Sınıf-Hafif Zihinsel / B Şubesi	2	1	3
SINIF GENELİNDE TOPLAM:	257	217	474

2. Sınıf / A Şubesi	12	19	31
2. Sınıf / B Şubesi	18	15	33
2. Sınıf / C Şubesi	15	19	34
2. Sınıf / D Şubesi	17	16	33
2. Sınıf / E Şubesi	13	21	34
2. Sınıf / F Şubesi	17	16	33
2. Sınıf / G Şubesi	15	16	31
2. Sınıf / H Şubesi	16	17	33
2. Sınıf / J Şubesi	15	18	33
2. Sınıf / K Şubesi	19	14	33
2. Sınıf / L Şubesi	13	17	30
2. Sınıf / M Şubesi	0	0	0
2. Sınıf-Hafif Zihinsel / A Şubesi	2	0	2
2. Sınıf-Hafif Zihinsel / B Şubesi	0	0	0
SINIF GENELİNDE TOPLAM:	172	188	360

3. Sınıf / A Şubesi	18	21	39
3. Sınıf / B Şubesi	20	19	39
3. Sınıf / C Şubesi	17	22	39
3. Sınıf / D Şubesi	19	17	36
3. Sınıf / E Şubesi	20	16	36

Sınıf/Şube	Erkek Öğrenci Sayısı	Kız Öğrenci Sayısı	Sınıf Toplamı
3. Sınıf / F Şubesi	18	18	36
3. Sınıf / G Şubesi	16	19	35
3. Sınıf / H Şubesi	18	18	36
3. Sınıf / J Şubesi	16	21	37
3. Sınıf / K Şubesi	14	20	34
3. Sınıf / L Şubesi	0	0	0
3. Sınıf / M Şubesi	0	0	0
3. Sınıf / N Şubesi	0	0	0
3. Sınıf-Hafif Zihinsel / A Şubesi	3	3	6
3. Sınıf-Otistik Hafif / A Şubesi	1	0	1
SINIF GENELİNDE TOPLAM:	180	194	374

4. Sınıf / A Şubesi	16	18	34
4. Sınıf / B Şubesi	18	15	33
4. Sınıf / C Şubesi	14	17	31
4. Sınıf / D Şubesi	14	17	31
4. Sınıf / E Şubesi	11	20	31
4. Sınıf / F Şubesi	15	16	31
4. Sınıf / G Şubesi	18	16	34
4. Sınıf / H Şubesi	20	15	35
4. Sınıf / K Şubesi	14	17	31
4. Sınıf-Hafif Zihinsel / A Şubesi	2	3	5
4. Sınıf-Otistik Hafif / A Şubesi	3	0	3
SINIF GENELİNDE TOPLAM:	145	154	299
Toplamlar :	754	753	1507

2.2 Uygulanmakta Olan Planın Değerlendirilmesi

2019-2023 Stratejik Planındaki Hedefler ve Gerçekleşme oranları aşağıdaki gibidir.

- HEDEF:**Kayıt bölgemizde yer alan çocukların okullaşma oranları artırılacak ve öğrencilerin uyum ve devamsızlık sorunları da giderilecektir.

SONUÇ:Belirnen bu hedef sürekli devamsız öğrenci tablosunda görüleceği üzere yüzde 25 oranında gerçeklemiştir. Bu oranın hedeflenen seviyede olmamasının nedenleri aşağıda belirtilmiştir.
- HEDEF:**Öğrenme kazanımlarını takip eden ve velileri de sürece dâhil eden bir yönetim anlayışı ile öğrencilerimizin akademik başarıları ve sosyal faaliyetlere etkin katılımı artırılacaktır.

SONUÇ:Belirnen bu hedef yüzde 85 oranında gerçeklemiştir. Okulumuz öğrencilerinin yapmış oldukları sosyal etkinlikler e-okul sisteminden ve web sitesinden de görülebilecektir.
- HEDEF:**Etkin bir rehberlik anlayışıyla, öğrencilerimizi ilgi ve becerileriyle orantılı bir şekilde üst öğrenime veya istihdama hazır hale getiren daha kaliteli bir kurum yapısına geçilecektir.

SONUÇ:Belirnen bu hedef sürekli devamsız öğrenci tablosunda görüleceği üzere yüzde 55 oranında gerçeklemiştir. Son yıllarda okulumuzdaki rehber öğrenen eksikliği bu oranın artmasına engel olmuştur.
- HEDEF:**Belirlenen ihtiyaçlar doğrultusunda fiziki alt yapı eksiklikleri giderilecek, öğrenci ve veli memnuniyeti artırılacaktır.

SONUÇ:Belirnen bu hedef yüzde 75 oranında gerçekleşmiştir. Okulun fiziksel altyapı sorunları , iş sağlığı ile ilgili eksikler giderilmiş okul dış cephesinin tamamen yenilenmesi sağlanmıştır. Bu oranın hedeflenen seviyede olmamasının nedenleri aşağıda belirtilmiştir.

2024-2028 stratejik planımız, Okul Müdürü Mahmut ÇITIRIK başkanlığında görevli öğretmenlerimizin katılımıyla yapılan toplantılarda, değerlendirilmiş ve sonuçları paylaşılmıştır. stratejik planımızla birlikte hesap verilebilirlik anlayışı ile kaynakların etkili, ekonomik ve verimli bir şekilde elde edilmesi ve kullanılması sağlanmış,stratejik yönetim anlayışı kurum kültürü olarak benimsenmiştir. Planlama, çalışmaları izleme, değerlendirme ve denetleme süreçleri önem kazanmıştır.

Yukarıda belirtilen hedeflerin gerçekleşmesine olumsuz etki eden faktörler şunlardır:

Pandemi Süreci: COVID-19 pandemisi, eğitim alanında büyük zorluklar yarattı. Dünya genelinde okulların kapanması veya sınırlı katılımı açık kalması, öğrenciler üzerinde olumsuz etkilere yol açtı.

Deprem Etkisi: Kahramanmaraş'ta yaşanan deprem, psikolojik ve sosyal hasara neden oldu ve öğrencilerin eğitimine olumsuz etkiledi.

Okul Kapanmaları: COVID-19 pandemisi nedeniyle birçok ülkede okullar geçici olarak kapatılmış veya çevrimiçi eğitime geçilmiştir. Bu, öğrencilerin fiziksel olarak okula katılmamaları anlamına gelir.

Çevrimiçi Eğitim Uygulamaları: Pandemi sırasında öğrenciler, öğretmenler ve eğitim kurumları, çevrimiçi eğitim platformlarına daha fazla bağımlı hale gelmiştir.

Öğrenci Başarısındaki Dalgalanmalar: Pandemi nedeniyle öğrenci başarısı ve öğrenci notları dünya genelinde dalgalanmıştır. Online eğitim, öğrencilerin motivasyonunu ve öğrenme süreçlerini etkilemiştir.

Öğrenci Devamsızlığı: Okulların kapanması veya karışık eğitim modelleri, öğrenci devamsızlığı sorunlarına yol açmıştır. Bazı öğrenciler, çevrimiçi eğitime erişimde sorun yaşamıştır.

Bu faktörler, hedeflerimize ulaşma konusunda karşılaştığımız zorlukların altını çizmektedir. Bu nedenle, yeni plan döneminde bu zorlukların üstesinden gelmeyi ve daha etkili bir eğitim ortamı oluşturmayı hedeflemekteyiz.

İyileşmeler

- 1) Okul binasında ve fiziki mekanlarda iyileştirilmeler yapılmıştır.
- 2) Okul binasının iç ve dış temizliği sağlanmıştır.
- 3) Okul binasında öğrencilerin güvenlikleri sağlanmıştır.
- 4) Okul binasında somut yaşantılar sağlayacak öğrenme ortamları oluşturuldu.
- 5) Okul binası iş sağlığı ve güvenliği standartlarına uygun hale getirilmiştir.

Sorunlar

- 1) Devamsızlık yapan öğrenci sayısının fazla olması
- 2) Velilerin okul idaresine ve öğretmenlere yersiz müdahalelerde bulunmaları.

- 3) Çalışanlara yönelik yapılan suçlamalarda velilere yaptırımların yetersiz olması.
- 4) Yabancı uyruklu öğrencilerin uyum sorunu yaşaması
- 5) Okulun konum olarak trafiğin yoğun olduğu yerde olması nedeniyle oluşabilecek trafik kazaları

2.3 Yasal Yükümlülükler ve Mevzuat Analizi

Tablo 4: Yasal Yükümlülükler

YASAL YÜKÜMLÜLÜK (GÖREVLER)	DAYANAK(KANUN, YÖNETMELİK, GENELGE, YÖNERGE)
Atama	657 Sayılı Devlet Memurları Kanunu
	Milli Eğitim Bakanlığına Bağlı Okul ve Kurumların Yönetici ve Öğretmenlerinin Norm Kadrolarına İlişkin Yönetmelik
	Milli Eğitim Bakanlığı Eğitim Kurumları Yöneticilerinin Atama ve Yer Değiştirmelerine İlişkin Yönetmelik
	Milli Eğitim Bakanlığı Öğretmenlerinin Atama ve Yer Değiştirme Yönetmeliği
Ödül, Disiplin	Devlet Memurları Kanunu
	6528 Sayılı Milli Eğitim Temel Kanunu İle Bazı Kanun ve Kanun Hükmünde Kararnamelerde Değişiklik Yapılmasına Dair Kanun
	Milli Eğitim Bakanlığı Personeline Başarı, Üstün Başarı ve Ödül Verilmesine Dair Yönerge
	Milli Eğitim Bakanlığı Disiplin Amirleri Yönetmeliği
Okul Yönetimi	1739 Sayılı Milli Eğitim Temel Kanunu
	Milli Eğitim Bakanlığı İlköğretim Kurumları Yönetmeliği
	Milli Eğitim Bakanlığı Okul Aile Birliği Yönetmeliği
	Milli Eğitim Bakanlığı Eğitim Bölgeleri ve Eğitim Kurulları Yönergesi
	MEB Yönetici ve Öğretmenlerin Ders ve Ek Ders Saatlerine İlişkin Karar
	Taşınır Mal Yönetmeliği
Eğitim-Öğretim	Anayasa
	1739 Sayılı Milli Eğitim Temel Kanunu
	222 Sayılı İlköğretim ve Eğitim Kanunu
	6287 Sayılı İlköğretim ve Eğitim Kanunu ile Bazı Kanunlarda Değişiklik Yapılmasına Dair Kanun
	Milli Eğitim Bakanlığı İlköğretim Kurumları Yönetmeliği
	Milli Eğitim Bakanlığı Eğitim Öğretim Çalışmalarının Planlı Yürütülmesine İlişkin Yönerge
	Milli Eğitim Bakanlığı Öğrenci Yetiştirme Kursları Yönergesi
	Milli Eğitim Bakanlığı Ders Kitapları ve Eğitim Araçları Yönetmeliği
	Milli Eğitim Bakanlığı Öğrencilerin Ders Dışı Eğitim ve Öğretim Faaliyetleri Hakkında Yönetmelik
	Milli Eğitim Bakanlığı Personel İzin Yönergesi
Personel İşleri	Devlet Memurları Tedavi ve Cenaze Giderleri Yönetmeliği
	Kamu Kurum ve Kuruluşlarında Çalışan Personelin Kılık Kıyafet Yönetmeliği
	Memurların Hastalık Raporlarını Verecek Hekim ve Sağlık Kurulları Hakkındaki Yönetmelik
	Milli Eğitim Bakanlığı Personeli Görevde Yükseltme ve Ünvan Değişikliği Yönetmeliği
	Öğretmenlik Kariyer Basamaklarında Yükseltme Yönetmeliği
	Resmi Mühür Yönetmeliği
Mühür, Yazışma, Arşiv	Resmi Yazışmalarda Uygulanacak Usul ve Esaslar Hakkındaki Yönetmelik
	Milli Eğitim Bakanlığı Evrak Yönergesi
	Milli Eğitim Bakanlığı Arşiv Hizmetleri Yönetmeliği
	Milli Eğitim Bakanlığı Rehberlik ve Psikolojik Danışma Hizmetleri Yönet.
Rehberlik ve Sosyal Etkinlikler	Okul Spor Kulüpleri Yönetmeliği
	Milli Eğitim Bakanlığı İlköğretim ve Ortaöğretim Sosyal Etkinlikler Yönetmeliği
	Milli Eğitim Bakanlığı İlköğretim Kurumları Yönetmeliği
Öğrenci İşleri	Milli Eğitim Bakanlığı Demokrasi Eğitimi ve Okul Meclisleri Yönergesi
	Okul Servis Araçları Hizmet Yönetmeliği
	Okul Servis Araçları Hizmet Yönetmeliği

İsim ve Tanıtım	Milli Eğitim Bakanlığı Kurum Tanıtım Yönetmeliği
	Milli Eğitim Bakanlığına Bağlı Kurumlara Ait Açma, Kapatma ve Ad Verme Yönetmeliği
Sivil Savunma	Sabotajlara Karşı Koruma Yönetmeliği
	Binaların Yangından Korunması Hakkındaki Yönetmelik
	Daire ve Müesseseler İçin Sivil Savunma İşleri Kılavuzu

2.4 Üst Politika Belgelerinin Analizi

Üst politika belgeleri;

- Millî Eğitim Bakanlığı Stratejik Planı,
- İl Millî Eğitim Müdürlüğü Stratejik Planı,
- İlçe Millî Eğitim Müdürlüğü Stratejik Planı
- Okul/kurumu ilgilendiren ulusal,bölgesel ve sektörel strateji eylem planları

2.5 Faliyet Alanları ile Ürün ve Hizmetlerin Belirlenmesi

Tablo 5:Faaliyet Alanları

FAALİYET ALANI: EĞİTİM	FAALİYET ALANI: YÖNETİM İŞLERİ
1- Rehberlik Hizmetleri <ul style="list-style-type: none"> • Veli • Öğrenci • Öğretmen 	1 -Öğrenci işleri hizmeti <ul style="list-style-type: none"> • Kayıt- Nakil işleri • Devam-devamsızlık • Sınıf geçme-Diploma İşlemleri • Mezunlar • Burs hizmetleri • Bir Üst Öğrenime Geçiş-Tercih İşlemleri • Öğrenci başarısının değerlendirilmesi • Ders Programları-Ders Dağıtım İşleri • Öğrencilere yönelik her türlü belgenin düzenlenmesi • Öğrenci sağlığı ve güvenliği • Öğrenci davranışlarının değerlendirilmesi • Öğrenci disiplin işlemleri
2- Sosyal-Kültürel Etkinlikler <ul style="list-style-type: none"> • Çeşitli Sosyal Etkinlikler • Çeşitli Kültürel Etkinlikler • Öğrenci Gezileri • Öğretmenler Sosyal Etkinlikleri • Bayramlar-Belirli Gün ve Haftalarla İlgili törenler • 	2- Öğretmen özlük işleri hizmeti <ul style="list-style-type: none"> • Personel Terfi-İzin-Ücret-Maaş İşlemleri • Hizmet Birleştirme işlemleri • Personel işleri • Doğum- ölüm vb. yardım evrakları düzenlenmesi • HITAP işlemleri
3- Spor Etkinlikleri <ul style="list-style-type: none"> • Futbol • Atletizm • Voleybol • Basketbol vb... 	3- Büro İşleri hizmeti <ul style="list-style-type: none"> • Ayniyat, Demirbaş, Vb. İşlemleri • Satın Alma İşlemleri • Muayene ve Teslim Alma İşlemleri • Resmi yazışma işlemleri • Arşiv hizmetleri • Halkla ilişkiler • Planlama • Koordinasyon • Stratejik planın uygulanması • Donanım ve Teknoloji • Disiplin ve Sicil İşlemleri

	<ul style="list-style-type: none"> • Denetim • Okul Gelişimine Ait Görev ve Hizmetler • Tif-Tefbis işlemleri
FAALİYET ALANI: ÖĞRETİM	FAALİYET ALANI: VELİ EĞİTİMİ
1 Müfredatın işlenmesi <ul style="list-style-type: none"> • Derslik sistemi ile her türlü dersin yaparak yaşayarak öğretimi • Kütüphanenin etkin kullanımı • Bilgi teknoloji donanımlarının sınıflarda yaygınlaştırılarak etkin kullanımını sağlamak • Dyned sisteminin Yaygınlaştırılması • Yetiştirme Kurslarının açılması ve değerlendirilmesi 	<ul style="list-style-type: none"> • Halk Eğitim Müdürlüğü ile işbirliği yapılarak Eğitici Kurslar Düzenlenmesi • Veli rehberlik faaliyetleri(Seminerler) • Velilere yönelik sosyal faaliyetler (.....)
2 Kurslar <ul style="list-style-type: none"> • Yetiştirme • Hazırlama 	FAALİYET ALANI: Kurslara katılımın sağlanması Kurs sürecinin ve sonucunun değerlendirilmesi
3 Proje çalışmaları <ul style="list-style-type: none"> • AB Projeleri • Sosyal Projeler • Fen Projeleri • Okul özgün proje çalışmaları • Mahalli ve ulusal projelere etkin katılım sağlamak 	Farklı proje ve etkinliklerle okul ortamının geliştirilmesi(.....)

Ürün-Hizmet Listesi

Öğrenci kayıt, kabul ve devam işleri	Eğitim hizmetleri
Öğrenci başarısının değerlendirilmesi	Öğretim hizmetleri
Sınıf geçme işleri	Kulüp çalışmaları
Personel işleri	Sosyal, kültürel ve sportif etkinlikler
Öğrenci davranışlarının değerlendirilmesi	Burs hizmetleri
Öğrenci sağlığı ve güvenliği	Bilimsel araştırmalar
Okul çevre ilişkileri	Yaygın eğitim
Rehberlik	Mezunlar (Öğrenci)

Okulumuzda öğrencilerimizin kayıt, nakil, devam-devamsızlık, not, öğrenim belgesi düzenleme işlemleri e-okul yönetim bilgi sistemi üzerinden yapılmaktadır.

Öğretmenlerimizin özlük, derece-kademe, terfi, hizmet içi eğitim, maaş ve ek ders işlemleri mebbis ve kbs sistemleri üzerinden yapılmaktadır. Okulumuzun mali işlemleri ilgili yönetmeliklere uygun olarak yapılmaktadır.

Okulumuzun rehberlik anlayışı sadece öğrenci odaklı değildir . Sınıf öğretmenlerimiz öğrenci ve velilere yönelik seminerler düzenlemekte, çeşitli anket ve envanterler uygulamaktadır. Düzenli olarak veli görüşmeleri yapılmaktadır.. Okulumuzda davranış problemi gözlemlenen sınıf ve öğrenciler güdülenerek olumlu davranış kazanmalarını sağlamak amaçlanmaktadır.

2.6 Paydaş Analizi

PAYDAŞ ANALİZİ ÇALIŞMA SÜRECİ

Yavuz Selim İlkokulu Stratejik Planlama Ekibi olarak planımızın hazırlanması aşamasında katılımcı bir yapı oluşturmak için ilgili tarafların görüşlerinin alınması ve plana dahil edilmesi gerekli görülmüş ve bu amaçla paydaş analizi çalışması yapılmıştır. Ekibimiz tarafından iç ve dış paydaşlar belirlenmiş, bunların önceliklerinin tespiti yapılmıştır.

Paydaş görüş ve beklentileri SWOT (GZFT) Analizi Formu, Çalışan Memnuniyeti Anketi, Öğrenci Memnuniyeti Anketi, Veli Anketi Formu kullanılmaktadır. Aynı zamanda öğretmenler kurulu toplantıları, Zümre toplantıları gibi toplantılarla görüş ve beklentiler tutanakla tespit edilmekte Okulumuz bünyesinde değerlendirilmektedir.

Milli Eğitim Bakanlığı, Kaymakamlık, İlçe Milli Eğitim Müdürlükleri, Okullar, Yöneticiler, Öğretmenler, Özel Öğretim Kurumları, Öğrenciler, Okul aile birlikleri, Memur ve Hizmetli, Belediye, İl Sağlık Müdürlüğü, Sendikalar, Vakıflar, Muhtarlıklar.

Paydaş Analizi ve Sınıflamasında Kullanılan Kavramlara İlişkin Açıklamalar:

Paydaş: Kurumun gerçekleştirdiği faaliyetlerden etkilenen taraflardır. Paydaşlar şu başlıklarda ele alınmaktadır.

Lider: Kurumda herhangi bir kademede görev alan çalışanlar içerisinde liderlik özellikleri olan kişilerdir.

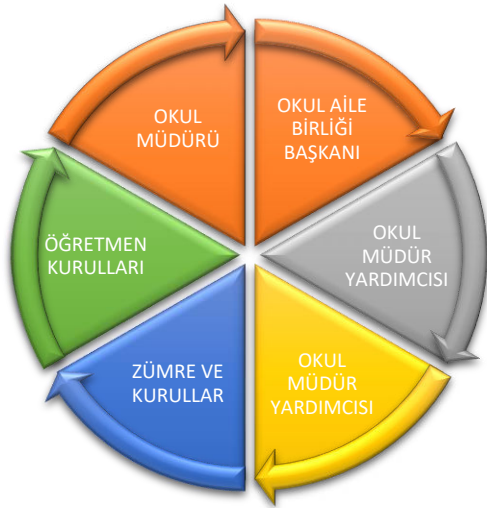
Çalışan : Kurum çalışanlarıdır.

Temel Ortak: Kurumun faaliyetlerini gerçekleştirmek üzere kendi seçimine bağlı olmaksızın zorunlu olarak kurulmuş olan ortaklıklardır.(yapısal bağlılık gibi)

Stratejik Ortak: Kurumun faaliyetlerini gerçekleştirmek üzere kendi seçimi üzerine kurduğu ortaklıklardır.

Tedarikçi: Kurumun faaliyetlerini gerçekleştiren ihtiyaç duyduğu kaynakları temin eden kurum/kuruluşlardır.

Ürün/Hizmet: Herhangi bir hizmet/üretim sürecinin çıktısıdır.



Tablo :6 PAYDAŞ ANALİZİ

PAYDAŞ ANALİZİ								
PAYDAŞIN ADI	PAYDAŞ TÜRÜ	NEDEN PAYDAŞ	HEDEF KİTLE / YARARLANICI	TEMEL ORTAK	STRATEJİK ORTAK	ÇALIŞAN	TEDARİKÇİ	Önem derecesi
								1. Önemli 2. Önemli
Milli Eğitim Bakanlığı	Dış Paydaş	MEB politika üretir, genel bütçe merkezden gelir, Hesap verilen mercidir.		√			√	1
Valilik ve Kaymakamlık	Dış Paydaş	Kurumumuzun üstü konumunda olup, hesap verilecek mercidir.		√				1
İl ve İlçe Milli Eğitim Müdürlüğü	Dış Paydaş	Müdürlüğüne bağlı okul ve kurumları belli bir plan dâhilinde yönetmek ve denetlemek, inceleme ve soruşturma işlerini yürütmek.	√	√				1
Okullar	Dış Paydaş	İlk ve Ortaokullar tedarikçi konumundadır. Ortaöğretimler stratejik ortağımızdır.	√	√	√		√	1
Yönetici ve Öğretmenler	İç Paydaş	Hizmet veren personeldir.	√	√	√	√		1
Özel Öğretim Kurumları	Dış Paydaş	Eğitim öğretim hizmetlerinde tamamlayıcı unsurdur.	√		√			2
Öğrenciler	İç Paydaş	Hizmetin sunulduğu paydaşlardır. İç ve dış paydaş kabul edilebileceği gibi iç paydaş görülmesi daha uygundur.	√	√	√			1
Okul Aile Birlikleri	İç Paydaş	Okulun eğitim öğretim ortamları ve imkânlarının zenginleştirilmesi için çalışır.		√	√	√	√	1
Memur ve Hizmetliler	İç Paydaş	Görevli personeldir.		√	√	√		1
Belediye	Dış Paydaş	Çevre düzenlemesi altyapıyı hazırlar.	√		√		√	2
İlçe Toplum Sağlığı Merkezi	Dış Paydaş	Sağlık taramaları yapar ve koruyucu sağlık önlemleri alır.		√				2
Sendikalar	Dış Paydaş	Personel örgütlenmesi yapar.			√	√		2
Vakıflar	Dış Paydaş	Okul öncesi ve yaygın eğitim çalışmalarında destek sunar.			√			2
Muhtarlıklar	Dış Paydaş	Halk ile iletişimi gerçekleştirir.	√		√		√	2

Tablo 7:PAYDAŞ LİSTESİ

PAYDAŞ LİSTESİ								
Paydaşlar	Kurum İçi-Dışı		Paydaş Türü					
	İç Paydaş	Dış Paydaş	Lider	Çalışanlar	Hedef Kitle	Temel Ortak	Stratejik Ortak	Tedarikçi
Yöneticilerimiz	√		√	√				
Öğretmen	√		√	√				
Öğrenci	√				√			
Veli	√				√		0	0
Okul Aile Birliği	√				√	√	√	
Memur ve Hizmetliler	√			√				
Resmi Okullarımız / Kurumlarımız		√				√		
Şanlıurfa Valiliği		√				√		
Büyükşehir Belediye Başkanlığı		√					√	
İlçe Emniyet Müdürlüğü		√					0	
Semt Karakolu		√				√	√	
Eyyübiye Kaymakamlığı		√				√	√	
İlçe Milli Eğitim Müdürlüğü		√				√		
Belediye Başkanlığı		√					√	√
İlçe Mal Müdürlüğü		√					√	
Üniversiteler		√			0		√	0
İlçe Aile Politikalar Md.lüğü		√			0		√	0
Ulusal Ajans		√					√	√
Medya		√					0	
Eğitim Sendikaları		√					0	
İlçe Sağlık Müdürlüğü		√					0	0
İlçe Toplum Sağlığı Merkezi		√					√	
İlçe Kültür ve Turizm Müdürlüğü		√					√	
Sivil Toplum Kuruluşları (Vakıf - Dernek)		√					0	0
O: Bazı Paydaşlar, bir kısım ile ilişki vardır.								
V: Paydaşların tamamı								

Önceliklendirilen paydaşlar bu aşamada kapsamlı olarak değerlendirilir. Paydaşlar değerlendirilirken cevap aranabilecek sorular şunlardır:

- Paydaş, Okulun hangi faaliyeti/hizmeti ile ilgilidir?
- Paydaşın Okulun beklentileri nelerdir?
- Paydaş, Okulun faaliyetlerini/hizmetlerini ne şekilde etkilemektedir?(olumlu-olumsuz)
- Paydaşın Okulun etkileme gücü nedir?
- Paydaş, Okulun faaliyetlerinden/hizmetlerinden ne şekilde etkilenmektedir? (olumlu-olumsuz)

Paydaş analizi kapsamında, Okulun sunduğu ürün/hizmetlerle bunlardan yararlananlar ilişkilendirilir. Böylece, hangi ürün/hizmetlerden kimlerin yararlandığı açık bir biçimde ortaya konulur.Ürün/Hizmet Tablosu, yararlanıcıların ilgili olduğu ürün/hizmetleri bir arada görebilmek ve her bir ürün/hizmetin hangi yararlanıcıları ilgilendirdiğini görselleştirebilmek için faydalı bir araçtır.

Tablo 8: YARARLANICI ÜRÜN TABLOSU

Ürün/Hizmet	Personel işleri	Rehberlik ve Yönlendirme	Öğrenci başarısının değerlendirilmesi	Öğrenci kayıt, kabul ve devam işleri	Öğrencilere Ücretsiz Ders Kitabı Dağıtımı	Sınav işleri	Sınıf geçme işleri	Öğrenim belgesi	Sportif Faaliyetler	Sosyal ve Kültürel Faaliyetler	Öğrenci davranışlarının değerlendirilmesi	Öğrenci sağlığı ve güvenliği	Mezunlar (Öğrenci)	Öğrenci Servisleri	Eğitim-Öğretimi ve Yönetimi Geliştirme Çalışmaları	Fiziki Nitelik Geliştirme Çalışmaları	Staj işleri	Okul çevre ilişkileri
İl Milli Eğitim Müdürlüğü	√	√	√	√	√	√									√	√	√	
Şanlıurfa Valiliği	√														√	√		√
İlçe Milli Eğitim Müdürlüğü	√	√		√	√	√			√	√		√			√	√	√	
Eyyübiye Kaymakamlığı	√				√					√					√	√		
Eyyübiye İlçe Milli Eğitim Müdürlüğü	√	√	√	√	√	√	√	√	√	√	√	√	√	√	√	√	√	√
Okullar /Kurumlar		√							√	√					√	√	√	√
Yöneticilerimiz	√	√	√	√	√	√	√	√	√	√	√	√	√	√	√	√		√
Öğretmenler	√	√	√		√	√	√		√	√	√	√	√	√	√			√
Öğrenciler		√			√	√			√	√		√	√	√				√
Okul aile birlikleri																	√	√
Memur ve Hizmetli	√																√	√
Belediye									√	√							√	√
İlçe Sağlık Müdürlüğü												√						
Eğitim Sendikaları	√														√			√
Vakıflar																√		√
Muhtarlıklar																√		√

Tablo 9:PAYDAŞ ÖNEM MATRİSİ

PAYDAŞ ÖNEM ETKİ MATRİSİ				
PAYDAŞIN ADI	Önem		Etki	
	Önemli	Önemsiz	Güçlü	Zayıf
İl Milli Eğitim Müdürlüğü	√		Birlikte çalış	
Kaymakamlık	√		Birlikte çalış	
İlçe Milli Eğitim Müdürlükleri	√		Birlikte çalış	
Okullar		√		İzle
Yöneticiler	√		Çalışmalara dâhil et	
Öğretmenler	√		Çalışmalara dâhil et	
Öğrenciler	√		Çalışmalara dâhil et	
Özel Öğretim Kurumları		√		İzle
Okul Aile Birlikleri	√		Çalışmalara dâhil et	
Memur ve Hizmetliler	√		Çalışmalara dâhil et	
Belediye		√	Bilgilendir	
İlçe Sağlık Müdürlüğü		√		İzle
Sendikalar		√		İzle
Vakıflar		√		İzle
Muhtarlıklar		√		İzle

PAYDAŞ STRATEJİSİ



Önceliklendirilen paydaşlar bu aşamada kapsamlı olarak değerlendirilir. Paydaşlar değerlendirilirken cevap aranabilecek sorular şunlardır:

Paydaş, Okulun hangi faaliyeti/hizmeti ile ilgilidir?

Paydaşın Okulun beklentileri nelerdir?

Paydaş, Okulun faaliyetlerini/hizmetlerini ne şekilde etkilemektedir?(olumlu-olumsuz)

Paydaşın Okulun etkileme gücü nedir?

Paydaş, Okulun faaliyetlerinden/hizmetlerinden ne şekilde etkilenmektedir? (olumlu-olumsuz)

Paydaş analizi kapsamında, Okulun sunduğu ürün/hizmetlerle bunlardan yararlananlar ilişkilendirilir.

Böylece, hangi ürün/hizmetlerden kimlerin yararlandığı açık bir biçimde ortaya konulur.

Ürün/Hizmet Tablosu, yararlanıcıların ilgili olduğu ürün/hizmetleri bir arada görebilmek ve her bir ürün/hizmetin hangi yararlanıcıları ilgilendirdiğini görselleştirebilmek için faydalı bir araçtır.

MEMNUNİYET ANKETİ

YAVUZ SELİM İLKOKULU		STRATEJİK PLANI (2024-2028)	
“ İÇ PAYDAŞ ÖĞRENCİ GÖRÜŞ VE DEĞERLENDİRMELERİ” ANKET FORMU			
ÖĞRENCİ MEMNUNİYET ANKETİ		MEMNUNİYET ANKET SONUCU	
SIRA NO	GÖSTERGELER	SONUÇ	SONUÇ %
1	İhtiyaç duyduğumda okul çalışanlarıyla rahatlıkla görüşebiliyorum.	4.25	85.00
2	Okul müdürü ile ihtiyaç duyduğumda rahatlıkla konuşabiliyorum.	4.25	85.00
3	Okulun rehberlik servisinden yeterince yararlanabiliyorum.	4.25	85.00
4	Okula ilettiğimiz öneri ve isteklerimiz dikkate alınır.	3.83	76.60
5	Okulda kendimi güvende hissediyorum.	4.22	84.40
6	Okulda öğrencilerle ilgili alınan kararlarda bizlerin görüşleri alınır.	3.58	71.60
7	Öğretmenler yeniliğe açık olarak derslerin işlenişinde çeşitli yöntemler kullanmaktadır.	4.21	84.24
8	Derslerde konuya göre uygun araç gereçler kullanılmaktadır.	3.83	76.60
9	Teneffüslerde ihtiyaçlarımı giderebiliyorum.	4.21	84.20
10	Okulun içi ve dışı temizdir.	4.22	84.40
11	Okulun binası ve diğer fiziki mekanlar yeterlidir.	4.25	85.00
13	Okulumuzda yeterli miktarda sanatsal ve kültürel faaliyetler düzenlenmektedir.	4.25	85.00
GENEL DEĞERLENDİRME		3.79	75.9

YAVUZ SELİM İLKOKULU		STRATEJİK PLANI (2024-2028)	
“ İÇ PAYDAŞ ÖĞRETMEN GÖRÜŞ VE DEĞERLENDİRMELERİ” ANKET FORMU		ANKET SONUCU	
SIRA NO	GÖSTERGELER	SONUÇ	SONUÇ %
1	Okulumuzda alınan kararlar, çalışanların katılımıyla alınır.	4.21	84.14
2	Kurumdaki tüm duyurular çalışanlara zamanında iletilir.	4.55	91.03
3	Her türlü ödüllendirmede adil olma, tarafsızlık ve objektiflik esastır.	4.00	80.00
4	Kendimi, okulun değerli bir üyesi olarak görürüm.	4.24	84.83
5	Çalıştığım okul bana kendimi geliştirme imkânı tanımaktadır.	4.00	80.00
6	Okul, teknik araç ve gereç yönünden yeterli donanıma sahiptir.	4.38	87.59
7	Okulda çalışanlara yönelik sosyal ve kültürel faaliyetler düzenlenir.	3.90	77.93
8	Okulda öğretmenler arasında ayırım yapılmamaktadır.	4.24	84.83
9	Okulumuzda yerelde ve toplum üzerinde olumlu etki bırakacak çalışmalar yapmaktadır.	4.10	82.07
10	Yöneticilerimiz, yaratıcı ve yenilikçi düşüncelerin üretilmesini teşvik etmektedir.	4.41	88.28
11	Yöneticiler, okulun vizyonunu, stratejilerini, iyileştirmeye açık alanlarını vs. çalışanlarla paylaşır.	4.21	84.14
12	Okulumuzda sadece öğretmenlerin kullanımına tahsis edilmiş yerler yeterlidir.	4.66	93.10
13	Alanıma ilişkin yenilik ve gelişmeleri takip eder ve kendimi güncellerim.	3.90	77.93
GENEL DEĞERLENDİRME		4.21	84.30

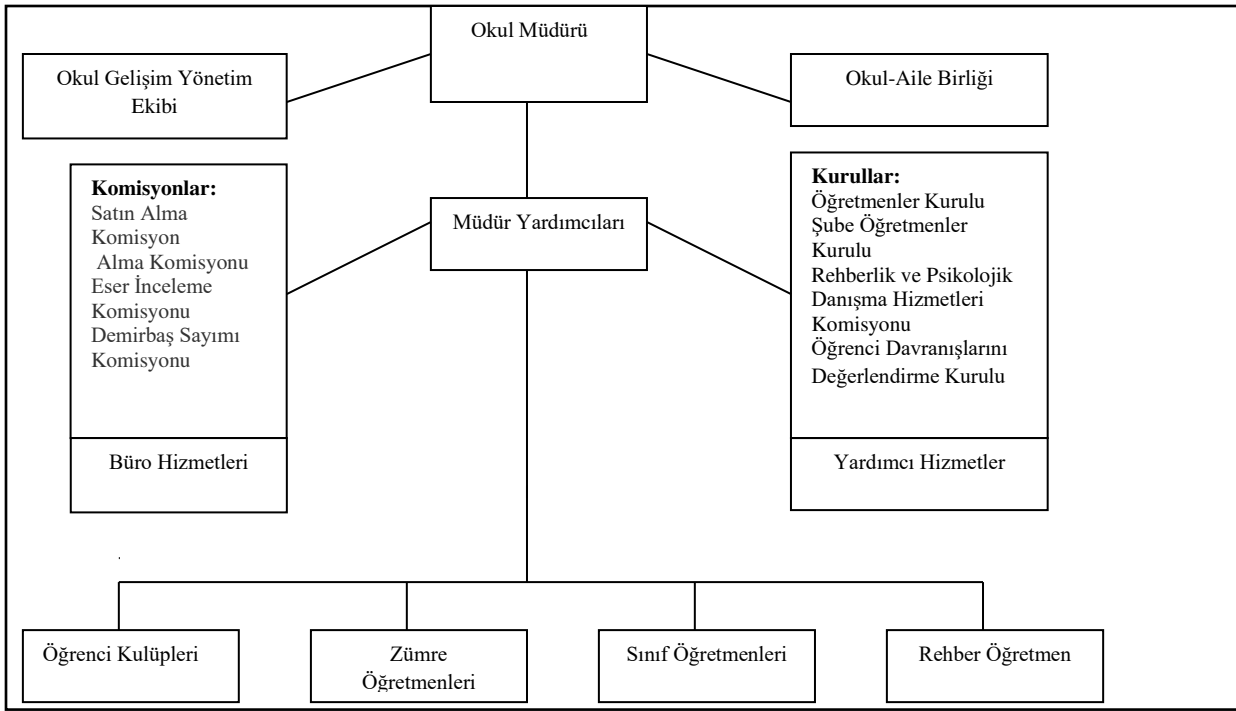
YAVUZ SELİM İLKOKULU		STRATEJİK PLANI (2024-2028)	
“ İÇ PAYDAŞ VELİ GÖRÜŞ VE DEĞERLENDİRMELERİ” ANKET FORMU			
VELİ MEMNUNİYET ANKETİ		MEMNUNİYET ANKET SONUCU	
SIRA NO	GÖSTERGELER	SONUÇ	SONUÇ %
1	İhtiyaç duyduğumda okul çalışanlarıyla rahatlıkla görüşebiliyorum.	4.28	85.50
2	Bizi ilgilendiren okul duyurularını zamanında öğreniyorum.	4.43	88.57
3	Öğrencimle ilgili konularda okulda rehberlik hizmeti alabiliyorum.	4.15	83.08
4	Okula ilettiğim istek ve şikayetlerim dikkate alınıyor.	3.86	77.17
5	Öğretmenler yeniliğe açık olarak derslerin işlenişinde çeşitli yöntemler kullanmaktadır.	3.93	78.50
6	Okulda yabancı kişilere karşı güvenlik önlemleri alınmaktadır.	4.00	80.00
7	Okulda bizleri ilgilendiren kararlarda görüşlerimiz dikkate alınır.	3.97	79.33
8	E-Okul Veli Bilgilendirme Sistemi ile okulun internet sayfasını düzenli olarak takip ediyorum.	4.13	82.67
9	Çocuğumun okulunu sevdiğini ve öğretmenleriyle iyi anlaştığını düşünüyorum.	3.77	75.33
10	Okul, teknik araç ve gereç yönünden yeterli donanıma sahiptir.	3.67	73.33
11	Okul her zaman temiz ve bakımlıdır.	3.54	70.80
12	Okulun binası ve diğer fiziki mekanlar yeterlidir.	3.43	68.00
13	Okulumuzda yeterli miktarda sanatsal ve kültürel faaliyetler düzenlenmektedir.	3.52	70.33
GENEL DEĞERLENDİRME		3.90	77.89

2.7 Okul/Kurum İçi Analiz

Kuruluş içi analiz; insan kaynaklarının yetkinlik düzeyi, teknolojik kaynaklar, fiziki ve mali kaynaklara ilişkin analizlerin yapılarak aşağıda alt başlıklar halinde sunulmuştur.

2.7.1 Teşkilat Yapısı

TABLO 10 :TEŞKİLAT ŞEMASI



Tablo 11: OKULDA OLUŞTURULAN BİRİMLER

Görevler	Görevle İlgili bölüm, birim, kurul/komisyon	Görevle İlgili işbirliği(paydaşlar)	Hedef Kitle
Okul ve aile iş birliğini sağlamak, okula maddi kaynak oluşturmak	Okul Aile Birliği	Okul yönetimi, öğretmen ve diğer çalışanlar	Öğrenci
Eğitim-öğretimin planlanması ve yönetim ile ilgili en üst karar alma organı	Öğretmenler Kurulu	Okul Yönetimi, Öğretmenler	Öğrenci
Satın alma ile ilgili işlemler	Satın Alma Komisyonu	Okul Yönetimi	-
Öğrenci sosyal ve kişilik hizmetlerinin planlanması ve geliştirilmesi	Psikolojik Danışma ve Rehberlik Hizmetleri Yürütme Komisyonu	Rehberlik Servisi, Sınıf Rehber Öğretmenleri, Okul Yönetimi	Öğrenci
Öğrenci davranışlarının değerlendirilmesinin yapılması, gerekli yaptırım ve ödüllendirme işlemlerinin yapılması.	Öğrenci Davranışları Değerlendirme Kurulu	Okul Yönetimi, Rehberlik Servisi, Sınıf Rehber Öğretmenleri	Öğrenci
Sosyal etkinliklerin planlanması ve uygulanması	Sosyal Etkinlikler Kurulu	Okul Yönetimi, Okul Aile Birliği	Öğrenci
Paylaşımıcı ve iş birliğine dayalı yönetim anlayışıyla eğitim-öğretimin niteliğini ve öğrenci başarısını artırmak, okulun fizikî ve insan kaynaklarını geliştirmek, öğrenci merkezli eğitim yapmak, eğitimde planlı ve sürekli gelişim sağlamak	Okul Gelişim Yönetim Ekibi	Okul Yönetimi, Öğretmenler, Veliler	Öğrenci

2.7.2. İnsan Kaynakları

Okulumuzun insan kaynakları yönetime ilişkin temel politika ve stratejileri Milli Eğitim Bakanlığının politika ve stratejisine uyumlu olarak “çalışanların yönetimi süreci” kapsamında yürütülmektedir. İnsan kaynaklarına ilişkin politika ve stratejiler okulumuzun kilit süreçleri ile uyum içerisindedir. Okulumuzun kilit süreçleri Okul Gelişim Yönetim Ekibinde “eğitim-öğretim süreci”, ”okul-veli ve öğrenci işbirliği süreci” olarak belirlenmiştir.

Okulumuzda işe alma, işten çıkarma ve ücretlendirme ile ilgili konular Milli Eğitim Bakanlığı kanun ve yönetmeliklerine uygun olarak yapılmaktadır. Bunun dışında destek personel alımı, mesleki yetkinlikleri ve yapılan işin niteliğine uygunluğu dikkate alınarak, belirtilen yasa ve yönetmelikleri kapsayan şartlarda okul idaresi ve Okul Aile Birliği tarafından yapılmaktadır.

Kanun ve yönetmeliklerde belirtilen ders saati sayısına ve norm kadro esasına göre insan kaynakları planlaması yapılmaktadır.

Çalışanın işten ayrılması (emekli olma, yer değiştirme) durumunda, yerine atama Milli Eğitim Bakanlığı prosedürleri doğrultusunda yapılmaktadır. Çalışanların kısa süreli (rapor, izin vb.) ayrılmaları durumunda ise dersin boş geçmemesi için gerekli planlama yapılmaktadır. Yönetici veya dersi boş olan öğretmenler derslere girmektedir.

İnsan kaynaklarına ilişkin politika ve stratejiler belirlenirken çalışanlar bu sürece dâhil edilmekte ve bu stratejiler her yıl Okul Gelişim Yönetim Ekibi tarafından güncellenmektedir

Kaliteli ve çağdaş eğitim politikamızın amacı evrensel düşüncelere sahip, yaratıcı, demokratik, insan haklarına saygılı, yeniliklere açık, katılımcı ve çağdaş bireyler yetiştirmektir.

Okul yöneticilerimiz, çalışanların ekip halinde çalışmalarının etkili halde gerçekleşmesini, özverili, uyumlu ekipler oluşturarak, onlara her konuda yardımcı ve önder olarak, okulun imkânlarını sunarak, çalışanları yüreklendirip zamanında ödüllendirerek sağlamaktadırlar.

Okulumuz çalışanlarının grup dayanışmasını sağlamak için yılda bir kez piknik, en az bir kere çalışanların katılımıyla yemekler düzenlenmektedir.

Okulumuzda eğitim-öğretim kalitesi yüksek, kendi alanlarında yetkin öğretmen kadrosu bulunmaktadır. Çalışanlar Milli Eğitim Bakanlığı mevzuatındaki değişikliklere göre bilgilendirilmekte, öğretmenlere yapılan anketlerde ihtiyaç duyulan konularla ilgili programlar Milli Eğitim Müdürlüğü ile işbirliğine gidilip hizmet içi eğitim planları yapılmaktadır. Misyon ve vizyonumuzdaki değerlere ulaşmak için çağdaş eğitim anlayışı ve çağdaş eğitim kalitesinde eğitim yapabilmek amacıyla çalışanlara kurumumuz örgüt kültürüne uygun, hizmet içi eğitimleri verilmektedir. Öğretmenlerimizin bireysel düzeyde ilgi ve yetenekleri doğrultusunda ders dışı etkinlikler, sosyal kulüpler, ders dağıtım çizelgeleri planlanmaktadır. Ekip düzeyinde ise örgüt kültürünü yansıtmak, bireysel farklılıklara önem vermek ve takım ruhuna sahip olmak ilkelerimizle hareket eden, birbirleri ile işbirliğine açık öğretmenlerimiz tarafından öğrenme olanakları oluşturulmakta ve katılıma özendirilmektedir. Öğrenme faaliyetlerine ilişkin bilgiler çeşitli ortamlardan elde edilmektedir. Çalışanların kendilerini geliştirmeleri amacıyla öğrenme faaliyetleri desteklenmekte ve seminer, toplantı, eğitim vb. katılmaları sağlanmaktadır.

Tablo 12: ÇALIŞANLARIN GÖREV DAĞILIMI

ÇALIŞANLARIN GÖREV DAĞILIMI	
Okul Müdürü;	<ol style="list-style-type: none">1. Kanun, tüzük, yönetmelik, yönerge, program ve emirlere uygun olarak görevlerini yürütmeye,2. Okulu düzene koyar, Denetler.3. Okulun amaçlarına uygun olarak yönetilmesinden, değerlendirilmesinden ve geliştirmesinden sorumludur.4. Okul müdürü, görev tanımında belirtilen diğer görevleri de yapar.
Müdür Yardımcıları	<ol style="list-style-type: none">1. Okulun her türlü eğitim-öğretim, yönetim, öğrenci, personel, tahakkuk, ayniyat, yazışma, sosyal etkinlikler, yatılılık, bursluluk, güvenlik, beslenme, bakım, nöbet, koruma, temizlik, düzen, halkla ilişkiler gibi işleriyle ilgili olarak okul müdürü tarafından verilen görevleri yapar.2. Müdür yardımcıları, görev tanımında belirtilen diğer görevleri de yapar.
Öğretmen	<ol style="list-style-type: none">1. İlköğretim okullarında dersler sınıf veya branş öğretmenleri tarafından okutulur.2. Öğretmenler, kendilerine verilen sınıfın veya şubenin derslerini, programda belirtilen esaslara göre plânlamak, okutmak, bunlarla ilgili uygulama ve deneyleri yapmak, ders dışında okulun eğitim-öğretim ve yönetim işlerine etkin bir biçimde katılmak ve bu konularda kanun, yönetmelik ve emirlerde belirtilen görevleri yerine getirmekle yükümlüdürler.3. Sınıf öğretmenleri, okuttukları sınıfı bir üst sınıfta da okuturlar.4. İlköğretim okullarının 4'üncü ve 5'inci sınıflarında özel bilgi, beceri ve yetenek isteyen; beden eğitimi, müzik, görsel sanatlar, din kültürü ve ahlak bilgisi, yabancı dil ve bilgisayar dersleri branş öğretmenlerince okutulur.5. Derslerini branş öğretmeni okutan sınıf öğretmeni, bu ders saatlerinde yönetimce verilen eğitim-öğretim görevlerini yapar.6. Okulun bina ve tesisleri ile öğrenci mevcudu, yatılı-gündüzlü, normal veya ikili öğretim gibi durumları göz önünde bulundurularak okul müdürlüğünce düzenlenen nöbet çizelgesine göre öğretmenlerin, normal öğretim yapan okullarda gün süresince, ikili öğretim yapan okullarda ise kendi devresinde nöbet tutmaları sağlanır.7. Yönetici ve öğretmenler; Resmî Gazete, Tebliğler Dergisi, genelge ve duyurulardan elektronik ortamda yayımlananları Bakanlığın web sayfasından takip eder.8. Elektronik ortamda yayımlanmayanları ise okur, ilgili yeri imzalar ve uygularlar.9. Öğretmenler dersleri ile ilgili araç-gereç, laboratuvar ve işliklerdeki eşyayı, okul kütüphanesindeki kitapları korur ve iyi kullanılmasını sağlarlar.
Yardımcı Hizmetler Personeli	<ol style="list-style-type: none">1. Yardımcı hizmetler sınıfı personeli, okul yönetimince yapılacak plânlama ve iş bölümüne göre her türlü yazı ve dosyayı dağıtmak ve toplamak,2. Başvuru sahiplerini karşılamak ve yol göstermek,3. Hizmet yerlerini temizlemek, Aydınlatmak ve ısıtma yerlerinde çalışmak,4. Okula getirilen ve çıkarılan her türlü araç-gereç ve malzeme ile eşyayı taşıma ve yerleştirme işlerini yapmakla yükümlüdürler.

Tablo 13: ÖĞRETMENLERİN HİZMET SÜRELERİ**Öğretmenlerin Hizmet Süreleri (Yıl itibarıyla)**

	Kadın	Erkek	Toplam
1-3 Yıl	4	0	4
4-15 Yıl	32	17	49
16-20	1	1	2
20 ve üzeri	0	0	0

Tablo 14: İDARİ PERSONEL HİZMETİÇİ EĞİTİMLER

İdari Personelin Katıldığı Hizmet İçi Programları

Adı ve Soyadı	Görevi	Katıldığı Çalışmanın Adı	Katıldığı Yıl
Mahmut ÇITIRIK	Müdür	2.01.03.01.169 - Okul Yöneticilerinin Rehberlik Koordinasyon Eğitimi Semineri	23.12.2023
		2.01.01.05.027 - Öğretmenlik Uygulaması Danışmanlığı Eğitimi Kursu	18.12.2023
		2.01.03.01.185 - MEB Birim Amirlerinin Öğretmen Bilgilendirme Semineri	16.11.2023
		4.01.01.02.008 - Proje Hazırlama Yöntem ve Uygulamaları Kursu	10.07.2023
		2.02.09.02.015 - İlkokulda Gelişim ve Öğrenmenin Değerlendirilmesi Semineri	10.09.2022
		3.03.01.02.002 - Uzman Öğretmenlik Eğitim Programı Semineri	18.07.2022
		2.01.03.01.035 - Matematik Dersi Yaz Okulu Tanıtım Semineri	2.07.2022
		2.01.03.01.034 - İngilizce Dersi Yaz Okulu Tanıtım Semineri	2.07.2022
		3.03.01.02.001 - Hizmet İçi Eğitimde Yeni Yaklaşımlar, Uzman Öğretmenlik ve Başöğretmenlik Süreci Semineri	25.06.2022
		2.01.03.01.032 - Zor Durumların Yönetimi, Mesleki Doyum, Bilgelik Psikolojisi, Bilimsel Liderlik, Değişen Dünya ve Eğitim Semineri	25.06.2022
		2.01.01.02.067 - Öğretmen Olmak Semineri	24.06.2022
		2.01.01.02.065 - Neuro Linguistic Programming (NLP) ye Giriş Semineri	18.06.2022
		1.02.03.02.006 - Merhamet ve Yavaşlamak Semineri	25.06.2022
		2.01.01.09.058 - Madde Bağımlılığı Semineri	21.05.2022
		2.01.01.09.056 - Akran Zorbalığı Semineri	21.05.2022
		2.01.03.01.011 - İklim Değişikliği ve Çevre Eğitimi Semineri	18.05.2022
		4.01.03.03.004 - Yönetimsel Beceriler Semineri	16.04.2022
		2.02.06.07.008 - İnsan Hakları, Demokrasi ve Adalet Eğitimi Semineri	16.04.2022
		2.01.01.09.060 - Çocuk İşçiliği ve Eğitim Semineri	16.04.2022
		2.01.01.09.057 - İhmal ve İstismar Semineri	16.04.2022
		2.01.01.09.036 - Çocuklarda Sorumluluk Bilinci Oluşturma Eğitimi Semineri	16.04.2022
		2.01.01.02.061 - Öğretimsel Liderlik Semineri	16.04.2022
		1.01.01.08.016 - Dijital Okuryazarlık (Bilgi ve İnternet Okuryazarlığı) Semineri	16.04.2022
		4.01.02.05.002 - Fatih Projesi Okullar Envanter Giriş Modülü Kullanımı Semineri	6.04.2022
		2.01.03.01.006 - Kapsayıcı Eğitim Semineri	30.03.2022
		2.01.03.01.013 - Atık Yönetimi ve Sıfır Atık Semineri	30.03.2022
		1.02.02.01.009 - Sanal Gerçeklik Uygulamaları ile Kariyer Rehberliği Semineri	30.03.2022
		2.01.02.04.006 - Zihin Haritaları Kursu	30.03.2022
		2.01.03.01.001 - Osmanlı Türkçesi Uzaktan Eğitim (Temel Seviye) Kursu	26.06.2020
		2.02.09.02.006 - Sınıf Öğretmenlerinin Uzaktan Eğitim Süreçlerinde İlk Okuma Yazma ve Matematik Öğretimi Becerilerinin Geliştirilmesi Uzaktan Eğitim Semineri	2.06.2020
		3.02.02.02.046 - Sınıf Öğretmenlerinin Uzaktan Eğitim Süreçlerinde Matematik Öğretimi Becerilerinin Geliştirilmesi Eğitici Eğitimi Kursu	27.04.2020
		4.01.03.01.011 - Protokol Kuralları Uzaktan Eğitim Semineri	25.02.2019
		1.02.01.01.015 - Türkçenin Kullanımı ve Diksiyon Uzaktan Eğitim Semineri	5.03.2018
		2.01.01.02.042 - Müze Eğitiminde Yeni Yaklaşımlar Kursu	24.04.2017

		<p>2.01.01.02.033 - Müze Eğitimi Kursu 4.02.02.01.025 - Özel Ulaştırma Hizmetleri Mesleki Eğitim ve Geliştirme (SRC) Teorik ve Uygulama Sınav Sorumlusu Semineri 2.02.09.01.008 - Zekâ Oyunları 2 Uzaktan Eğitimi Kursu 2.01.01.02.041 - Masal Anlatıcılığı Uzaktan Eğitim Kursu 2.02.09.01.007 - Zeka Oyunları 1 Uzaktan Eğitimi Kursu Türk İşaret Dili Uzaktan Eğitim Semineri -1 2.01.02.04.011 - Uzaktan Öğretimde Dijital Dönüşüm Eğitimi Kursu 2.02.03.02.007 - Okul Tabanlı Afet Eğitimi Kursu 1.02.03.01.024 - Bilgi İşlemsel Düşünme Becerisinin Disiplinlerarası Yaklaşım ile Öğretimi Uzaktan Eğitim Kursu 1.01.01.08.006 - Siber Güvenliğe Giriş Eğitimi Kursu Mevsimlik Tarım İşçisi Takip Ekiplerinin Eğitimi Semineri Mevsimlik Tarım İşçisi Takip Ekiplerinin Eğitimi Semineri Kurumsal Performans Yönetim Sistemi Uygulamaları Semineri Beyaz Bayrak Projesi Semineri 2.01.01.03.003 - Eğitimde Drama Teknikleri Kursu Yenilenen Öğretim Programları Tanıtım Semineri Kurum Standartları Raporları ve Okul Gelişimi Semineri Sunum Teknikleri Kursu (Uzaktan Eğitim Faaliyeti) Performans Yönetim Süreci Kursu Etik Eğitimi Semineri 4.01.03.03.032 - Yönetici Geliştirme Programı Semineri 3 4.01.03.03.033 - Yönetici Geliştirme Programı Semineri 4 4.01.03.03.030 - Yönetici Geliştirme Programı Semineri 1 4.01.03.01.025 - Soruşturma Teknikleri Kursu 2.02.08.11.001 - Çalışanların Temel İş Sağlığı ve Güvenliği Eğitimi Kursu Personel Motivasyonunu Arttırıcı Yöntemler Semineri Doküman Yönetim Sistemi Kullanıcı Eğitim Semineri Özel Yetenekliler Destek Eğitim Odası Farkındalık Semineri 4.01.03.01.023 - Protokol Kuralları Kursu OSMANLI TÜRKÇESİ KURSU (II) OSMANLI TÜRKÇESİ KURSU (I) PROJE HAZIRLAMA TEKNİKLERİ KURSU ÖFKE YÖNETİMİ KURSU EKOLOJİK OKURYAZARLIK SEMİNERİ BİLGİSAYAR - BİLGİSAYAR VE OFİS KULLANIM KURSU TEMEL EĞİTİM ÖĞRETMENLERİNİN MESLEKİ GELİŞİM EĞİTİMİ SEMİNERİ İLKÖĞRETİM KURUMLARI STANDARTLARI SEMİNERİ ÇEVREYE UYUM EĞİTİMİ SEMİNERİ ADAYLIK HAZIRLAYICI EĞİTİM KURSU ADAYLIK TEMEL EĞİTİM KURSU</p>	<p>16.05.2022 4.11.2019 15.03.2018 5.06.2017 24.02.2017 5.10.2016 24.10.2016 7.12.2015 16.11.2015 19.10.2015 31.08.2015 11.02.2013 11.06.2012 30.05.2012 20.01.2011 17.06.2011 28.01.2011</p>
Erdal ÇELLİK	Müdür Yardımcısı	<p>ÇEVREYE UYUM EĞİTİMİ SEMİNERİ ADAYLIK HAZIRLAYICI EĞİTİM KURSU ADAYLIK TEMEL EĞİTİM KURSU 3.03.01.02.002 - Uzman Öğretmenlik Eğitim Programı Semineri 2.01.03.01.185 - MEB Birim Amirlerinin Öğretmen Bilgilendirme Semineri</p>	
Abdülkadir YILMAZTEKİN	Müdür Yardımcısı	<p>ÇEVREYE UYUM EĞİTİMİ SEMİNERİ ADAYLIK HAZIRLAYICI EĞİTİM KURSU ADAYLIK TEMEL EĞİTİM KURSU 3.03.01.02.002 - Uzman Öğretmenlik Eğitim Programı Semineri 2.01.03.01.185 - MEB Birim Amirlerinin Öğretmen Bilgilendirme Semineri</p>	

Tablo 15: NORM KADRO DURUMU**Norm Kadro Durumu**

Sıra No	Unvan-Branşı	Norm	Mevcut	İhtiyaç	Sözleşmeli	Fazla
1	Müdür	1	1	0	0	0
2	Müdür Yardımcısı	3	2	1	0	0
3	Sınıf Öğretmenliği	42	36	6	0	0
4	İngilizce	2	1	1	0	0
5	Rehber Öğretmen	3	1	2	0	0
6	Din Kültürü	1	1	0	0	0
7	Özel Eğitim	6	4	2	0	0
9	TOPLAM	58	46	12	0	0

Tablo 16: REHBERLİK HİZMETLERİ**Okul/kurum Rehberlik Hizmetleri**

Mevcut Kapasite				Mevcut Kapasite Kullanımı ve Performans					
Psikolojik Danışman Norm Sayısı	Görev Yapan Psikolojik Danışman Sayısı	İhtiyaç Duyulan Psikolojik Danışman Sayısı	Görüşme Odası Sayısı	Danışmanlık Hizmeti Alan			Rehberlik Hizmetleri İle İlgili Düzenlenen Eğitim/Paylaşım Toplantısı vb. Faaliyet Sayısı		
				Öğrenci Sayısı	Öğretmen Sayısı	Veli Sayısı	Öğretmenlere Yönelik	Öğrencilere Yönelik	Velilere Yönelik
3	1	2	1	1500	30	1500	3	5	3

2.7.3. Teknolojik Düzey

Okulumuzda bilgiyi üretmek için eğitim teknolojilerinden yoğun olarak yararlanılmaktadır. Okulumuz eğitimde kalıcı öğrenmenin amacı ile “Bilimin ışığında, değişmeye ve gelişmeye açık olmak” ilkesinden, “Eğitim-öğretimde teknolojik alt yapının iyileştirilmesi ve yaygınlaştırılması” stratejisinden hareketle, teknolojiyi en üst düzeyde kullanmaktadır. Bu amaçla gerekli bütçe oluşturulmaktadır.

Teknolojinin önemi ve çağdaş eğitim anlayışımızdan hareketle öğretmenlerimiz, ders ortamında bilgisayar, projeksiyon makinesi, mikroskop, fotokopi makinesi, internet ve baskı makinesi vb. araç-gereçleri ihtiyaç duyduklarında kullanmaktadırlar. Okulumuz TNet internet ile internete bağlanmaktadır. İnternet okulumuzdaki tüm bilgisayarlaraulaşmaktadır. İdarecilerimizin odalarında, Öğretmenler ve Rehber Öğretmen odasında. Ayrıca okulumuzun internet sitesi bulunmaktadır. Okulumuzda günün şartlarına ve ekonomik koşullarına uygun olmayan araç-gereçler yenileri ile değiştirilmektedir. Okulumuz bilgi ve bilgi birikimi kavramlarını önemseyerek öğrenci ve çalışanlarla ilgili gerekli bilgileri düzenli ve sistemli bir biçimde dosyalamaktadır. Üst yönetimden gelen ve okul içerisinde gerekli olan bilgiler paydaşlara yazılı imza sirküleriyle, DYS üzerinden(Döküman Yönetim Sistemi) ve sözlü olarak duyurulmaktadır.

Okulumuza kayıt olan öğrenciler için hazırlanan öğrenci bilgi formları dosyalanarak e-okulyönetim bilgi sistemine kaydedilmektedir. Bu sisteme okul idaresi yetkilileri kendi görevtanımları içinde ulaşabilmekte ve bilgiler güncellenmektedir. Bu bilgilerin kaybolmaması için arşivlenmesi ve yedeklenmesi yapılmaktadır. Rehberlik ve psikolojik danışma bölümü, öğrencilerle ilgili yaptığı çalışmaları RehberlikYürütme Kurulunda kurul üyeleri ile paylaşmaktadır. Paylaşılan bilgiler dikkate alınarakönlemlerle ilgili planlama yapılmakta ve arşivlenmektedir

Tablo 17: TEKNOLOJİK ALT YAPI

Teknolojik Araç-Gereç Durumu

Araç-Gereçler	2021	2022	2023	İhtiyaç
Bilgisayar	2	4	6	2
Yazıcı	2	4	6	2
Tarayıcı	0	0	0	0
Projeksiyon	4	2	1	0

2.7.3. Mali Kaynaklar

Okulumuzda finansal ve fiziksel kaynakların yönetimi süreci kapsamında finansal kaynaklar yönetilmektedir. Okulumuzda finans kaynakları yıllık bütçe planına göre oluşturulmaktadır. Giderlerle ilgili düzenlemeler Okul Aile Birliği ve komisyonlar tarafından yapılmaktadır. Okulumuz kar amacı gütmeyen bir kuruluştur. Yıllık bütçe gelirleri Okul Aile Birliğine yapılan veli bağışları, gezi, kermes oluşmaktadır. Okulumuz bütçesi oluşturulurken çalışanlar bilgilendirilmektedir. Toplantılarda bireysel ve grup olarak belirlenen ihtiyaçlar okulumuz finansal kaynaklarından sağlanmaktadır.

Yatırımlar, okulumuzun politika ve stratejilerini destekleyecek doğrultuda öncelikli ihtiyaçlarına göre planlanmakta, satın alma komisyonu tarafından teklifler alınmakta ve değerlendirme yapılarak uygun teklif seçilmektedir. Alınan hizmet ve araç-gereçler, muayene ve teslim alma komisyonu tarafından teslim alınarak ilgili demirbaş defterine kaydedilmektedir.

Ayrıca tüm gelir ve giderler Tefbis sistemine işlenmektedir.

Tablo 18: HARCAMA KALEMLERİ

Harcama Kalemler

Harcama Kalemi	Çeşitleri
Personel	Sözleşmeli olarak çalışan personelin (sekreter temizlik, güvenlik) ücret, vergi, sigorta vb. Giderleri
Onarım	Okul/kurum binası ve tesisatlarıyla ilgili her türlü küçük onarım; makine, bilgisayar, yazıcı vb. bakım giderleri
Sosyal-sportif faaliyetler	Etkinlikler ile ilgili giderler
Temizlik	Temizlik malzemeleri alımı
İletişim	Telefon, internet, posta, mesaj giderleri
Kırtasiye	Her türlü kırtasiye ve sarf malzemesi giderleri

Tablo 19: HARCAMA KAYNAKLARI

Kaynaklar	2024	2025	2026	2027	2028
Genel Bütçe	300.000	400.000	500.000	600.000	700.000
Okul Aile Birliği	45000	55000	65000	75000	85000
Diğer	-	-	-	-	-
TOPLAM	345.000	455.000	565.000	675.00	785.000

2.7.4. İstatistiki Veriler

Tablo 20: GELİR GİDER TABLOSU

YILLAR	2021		2022		2023	
	GELİR	GİDER	GELİR	GİDER	GELİR	GİDER
Temizlik	780,00	780,00	141.400,00	141.400,00	148.000,00	148.000,00
Küçük Onarım	100,00	100,00	35.000,00	35.000,00	75.000,00	75.000,00
Bilgisayar Harcamaları	-	-	28.000,00	28.000,00	30.000,00	30.000,00
Büro Makinaları-Kırtasiye Harcamaları	3000,00	3000,00	83.000,00	83.000,00	160.000,00	160.000,00
Telefon	-	-	-	-	-	-
Sosyal Faaliyetler	1000,00	1000,00	13300,00	13300,00	2000,00	2000,00
Kırtasiye						
GENEL	4880,00	4880,00	217.700,00	217.700,00	415.000,00	415.000,00

Tablo 21: MEZUN ÖĞRENCİ SAYILARI

Yıllara Göre Mezun Olan Öğrenci Oranı					
2020-2021		2021-2022		2022-2023	
Öğrenci Sayısı	Mezun Sayısı	Öğrenci Sayısı	Mezun Sayısı	Öğrenci Sayısı	Mezun Sayısı
1888	342	1773	293	1523	310

Tablo 22: YILLARA GÖRE SINIF MEVCUTLARI

Yıllara Göre Ortalama Sınıf Mevcutları		
2020-2021	2021-2022	2022-2023
36	35	34

Tablo 24: SINIF TEKRARINA KALAN ÖĞRENCİ SAYILARI

Öğretim Yılı	Sınıf Tekrarı Yapan Öğrenci Sayısı
2020-2021	38
2021-2022	81
2022-2023	75

Tablo 23: SÜREKLİ DEVAMSIZLIK SINIF TEKRARINA KALAN ÖĞRENCİ SAYILARI

Öğretim Yılı	Devamsızlıktan Dolayı Sınıf Tekrarı Yapan Öğrenci Sayısı
2020-2021	209
2021-2022	197
2022-2023	147

Tablo 25: SÜREKLİ DEVAMSIZLIK YAPAN ÖĞRENCİ SAYILARI

SINIF	2020-2021			2021-2022			2022-2023		
	Kız	Erkek	Toplam	Kız	Erkek	Toplam	Kız	Erkek	Toplam
1.Sınıf	52	37	89	55	35	90	43	35	78
2.Sınıf	24	20	44	21	18	39	10	24	34
3.Sınıf	20	14	34	18	13	31	7	3	10
4.Sınıf	21	21	42	19	18	37	11	14	25
Toplam	117	92	209	113	84	197	71	76	147

2.8. Çevre Analizi (PESTLE)

Okulumuzun çevresel faktörlerine bakıldığında düşük ve çok düşük gelirli ailelerin sayısının fazla olması, mahallenin kırsaldan göç alması ve nüfus artış hızının fazla olması, eğitim kurumlarına yeterince destek verilmemesi, kalabalık aileler olması, öğrencilerin kariyer planlarının velilerce doğru yapılmaması, beslenme alışkanlıklarındaki eksikler, bölgedeki elektrik kesintileri, suç oranının yüksek olması, trafik yoğunluğu, Covid-19 ve Depremin etkileri olumsuz çevresel faktörler olarak tespit edilmiştir. Teknolojiye uyum sağlayabilen genç velilerin eğitime önem vermesi, okulun merkezi bir konumda olması, ulaşım imkanlarının fazla olması, okulumuzun mezunlarının çevrede ikamet ediyor olması ve okula verdikleri destekler, okulumuzun engelli erişimine uygun olması olumlu çevresel faktörler olarak tespit edilmiştir. Yapılan detaylı analiz ise Tablo 24 'de yer almaktadır.

Tablo 26: PESTLE Analiz Tablosu

PESTLE Analiz Tablosu

Politik-Yasal etkenler	Ekonomik etkenler
<ul style="list-style-type: none">● Kalkınma Planı ve Orta Vadeli Program,● Bakanlık ,il ve ilçe stratejik planlarının incelenmesi,● Yasal yükümlülüklerin belirlenmesi,● Oluşturulması gereken kurul ve komisyonlar,● Okul/kurum çevresindeki politik durum.	<ul style="list-style-type: none">● Okul/kurumun bulunduğu çevrenin genel gelir durumu,● İş kapasitesi,● Okul/kurumun gelirini arttırıcı unsurlar,● Okul/kurumun giderlerini arttıran unsurlar,● Tasarruf sağlama imkânları,● Kullanılabilir bütçe
Sosyo kültürel etkenler	Teknolojik etkenler

<ul style="list-style-type: none">● Kariyer beklentileri,● Ailelerin ve öğrencilerin bilinçlenmeleri,● Aile yapısındaki değişimler (geniş aileden çekirdek aileye geçiş, erken yaşta evlenme vs.),● Nüfus artışı,● Göç,● Nüfusun yaş gruplarına göre dağılımı,● Hayat beklentilerindeki değişimler (Hızlı para kazanma hırısı, lüks yaşama düşkünlük, kırsal alanda kentsel aşam),● Beslenme alışkanlıkları,● Değerler, mesleki etik kuralları vb.	<ul style="list-style-type: none">● Okul/kurumun teknoloji kullanım durumu● e-Devlet uygulamaları,● Dijital Platformlar üzerinden uzaktan eğitim imkânları,● Okul/kurumun sahip olmadığı teknolojik araçlar● Personelin ve öğrencilerin teknoloji kullanım kapasiteleri,● Personelin ve öğrencilerin sahip olduğu teknolojik araçlar,● Teknoloji alanındaki gelişmeler● Teknolojinin eğitimde kullanımı
Çevresel Etkiler	
<ul style="list-style-type: none">● Hava ve su kirlenmesi,● Toprak yapısı,● Bitki örtüsü,● Doğal kaynakların korunması için yapılan çalışmalar,● Çevrede yoğunluk gösteren hastalıklar,● Doğal afetler (deprem kuşağında bulunma, Covid19, kene vakaları vb.)	

2.9. GZFT (Güçlü, Zayıf, Fırsat, Tehdit) Analizi

Okulumuzun temel istatistiklerinde verilen okul künyesi, çalışan bilgileri, bina bilgileri, teknolojik kaynak bilgileri ve gelir gider bilgileri ile paydaş anketleri sonucunda ortaya çıkan sorun ve gelişime açık alanlar iç ve dış faktör olarak değerlendirilerek GZFT tablosunda belirtilmiştir. Dolayısıyla olguyu belirten istatistikler ile algıyı ölçen anketlerden çıkan sonuçlar tek bir analizde birleştirilmiştir.

Kurumun güçlü ve zayıf yönleri donanım, malzeme, çalışan, iş yapma becerisi, kurumsal iletişim gibi çok çeşitli alanlarda kendisinden kaynaklı olan güçlülükleri ve zayıflıkları ifade etmektedir ve ayırımıda temel olarak okul müdürü/müdürlüğü kapsamında bakılarak iç faktör ve dış faktör ayırımı yapılmıştır

Tablo 27: GZFT Analiz Tablosu

İçsel Faktörler

Güçlü Yönler

Öğrenciler	<ul style="list-style-type: none">➤ Öğrencilerin Okula Ulaşımının kolay Olması.➤ Sınıf Mevcutlarının Standartlara uygun olması.➤ Okul Öncesi ihtiyaçların karşılanabilir olması.➤ Öğrenciler arasındaki kaynaşmanın sağlanmış olması.➤ Yabancı uyruklu öğrencilerin oryantasyonunun sağlıklı olması.➤ Derslerde konuya uygun araç ve gereçler kullanılmaktadır. (Öğrenci Anketi)➤ Öğretmenler yeniliğe açık olarak derslerin işlenişinde çeşitli yöntemler kullanmaktadırlar. (Öğrenci Anketi)➤ Öğrenciler okulda kendilerini güvende hissetmektedirler. (Öğrenci Anketi)➤ Teneffüslerde ihtiyaçlarını giderebilmektedirler. (Öğrenci Anketi)
Çalışanlar	<ul style="list-style-type: none">➤ Personellerimizin ekip ruhuna sahip olması.➤ Öğretmenlerimizin yeterli donanıma sahip olması.➤ Çalışanların kurumsal kimliği önemsemeleri.➤ Çalışanların ulusal ve uluslararası projelerde yer alması.➤ Kurumdaki tüm duyurular çalışanlara zamanında iletilmektedir.➤ Öğretmenlerimiz alanlarıyla ilgili gelişmeleri takip ederek bilgilerini güncellemektedirler.➤ Öğretmenlerimiz kendilerini okulun değerli bir üyesi olarak görmektedirler.➤ Öğretmenlerimiz e-güvenlik kurallarını uygulamaktadırlar.

Veliler	<ul style="list-style-type: none"> ➤ Velilerimizin okul ile güçlü bir bağının olması. ➤ Velilerimizin çoğunlukla genç olması ve teknolojik donanımlı olması. ➤ Veli anket sonucuna göre öğrencilerimiz okulu sevmekte ve öğretmenlerle iyi anlaşmaktadır. ➤ Veli anket sonucuna göre öğretmenler derslerin işlenişinde yeniliğe açık çeşitli yöntemler uygulamaktadırlar. ➤ Veli anket sonucuna göre İhtiyaç duyulduğunda okul çalışanlarıyla iletişime geçilebilmektedir.
Bina ve Yerleşke	<ul style="list-style-type: none"> ➤ Okulumuza ulaşımın kolay olması. ➤ Binamızın engelli öğrencilere cevap verebilecek olması. ➤ Eski ve yeni okul binasının aynı bahçede olması.
Donanım	<ul style="list-style-type: none"> ➤ Web sitemizin güncel tutulması. ➤ Kurum çalışanların teknolojik ve mesleki donanıma sahip olmaları. ➤ Eğitimde Kalite Yönetim Sisteminin benimsenmesi. ➤ MEB hazırladığı yazılım programlarının aktif şekilde kullanılıyor olması. ➤ MEB'in sağladığı internetin kullanılarak e-güvenliğin sağlanması
Bütçe	<ul style="list-style-type: none"> ➤ Bütçemizin verimli ve planlı kullanılması. ➤ TİF, TEFBİS kayıtlarının düzenli tutulması. ➤ Okul Aile Birliğinin özverili çalışması. ➤ Kaynakların israf edilmemesi.
Yönetim Süreçleri	<ul style="list-style-type: none"> ➤ Eğitimde Kalite Yönetim Sisteminin benimsenmesi.
İletişim Süreçleri	<ul style="list-style-type: none"> ➤ Paydaşlarımızla iletişimimizin sağlıklı olması. ➤ Sosyal iletişim ağlarının etkin kullanılıyor olması.

Zayıf Yönler

Öğrenciler	<ul style="list-style-type: none">➤ Okul öğrenci mevcudunun fazla olması➤ Yeterli oyun alanının olmaması➤ Yabancı uyruklu öğrencilerin uyum sorunu➤ Devamsızlık➤ Mevsimlik tarım işçiliği
Çalışanlar	<ul style="list-style-type: none">➤ Çalışanların yeterince motive edilememesi.➤ Sosyal Aktivitelerinin yetersiz olması.➤ Öğretmenlerin saygınlığının toplumda azalması.➤ Okulumuz teknik donanım açısından yeterli değildir.➤ Okulumuzda sadece öğretmenlerin kullanımına tahsis edilmiş alanlar yeterli değildir.
Veliler	<ul style="list-style-type: none">➤ Velilerin genç olması ve okul idaresine ve öğretmenlere yersiz müdahalelerde bulunması.➤ Çalışanlara yapılan suçlamalarda veliye dönük yaptırımların yetersiz olması.➤ Okulun binası ve fiziki mekânlar yetersizdir,➤ Okulumuzda yeterli miktarda sanatsal ve kültürel faaliyetler düzenlenememektedir.
Bina ve Yerleşke	<ul style="list-style-type: none">➤ Elektrik tesisatı iyi değil➤ Sıhhi tesisatta sorunlar mevcut➤ Yangın sistemi çalışmamakta
Donanım	<ul style="list-style-type: none">➤ Sosyal ve sportif alanların yetersizliği.
Bütçe	<ul style="list-style-type: none">➤ Bütçenin yetersiz olması.
Yönetim Süreçleri	<ul style="list-style-type: none">➤ Yönetmelik ve genelgelerin sık değişmesi.➤ Yönetmelikler, genelgeler, yönergeler ve emirler arasındaki bazı uyumsuzluklar.
İletişim Süreçleri	<ul style="list-style-type: none">➤ Resmi yazıların zaman zaman geç bildirilmesi cevaplama süresinin kısa olması.

Dışsal Faktörler

Fırsatlar

Politik	<ul style="list-style-type: none">➤ Yerel Yönetimin eğitim hizmetlerine duyarlılığı.➤ STK lar ve Yerel Yönetimlerle iş birliğine gidilmesi.
Ekonomik	<ul style="list-style-type: none">➤ Veli, esnaf ve Hayırsever Vatandaşların eğitime ekonomik açıdankatkı sağlamaları.
Sosyolojik	<ul style="list-style-type: none">➤ Okula ulaşımın kolay olması.➤ Kültür merkezine yakın olması.➤ Paydaş kitlesinin geniş olması.➤ Okula yönelik veli ve toplum desteğinin olması.➤ İdare- veli- öğretmen ve öğrenci iletişiminin çok yönlü ağılanabilmesi.
Teknolojik	<ul style="list-style-type: none">➤ Teknolojik gelişmelerin takip ediliyor ve kullanılıyor olması.
Mevzuat-Yasal	<ul style="list-style-type: none">➤ MEB desteğine çabuk ve kolay erişim sağlanması.➤ Kamu ve özel sektörde rehberlik hizmeti alınabilecek uzmanların olması ve onlara ulaşma kolaylığının olması.➤ Diğer bakanlıklarla aynı ilde bulunması, böylece bakanlıklar ile kolay koordinasyon sağlanması➤ Hizmet içi eğitim hizmeti alınabilecek kurumların olması.
Ekolojik	<ul style="list-style-type: none">➤ Okulumuz çevresinde yeşil alan ve parkların olması.

Tehditler

Gelişim ve Sorun Alanlarımız

1.TEMA: EĞİTİM VE ÖĞRETİME ERİŞİM	
1	*Bedensel engelli öğrenciler için binanın fiziki yetersizliği
2	*Öğrencilerin yeterli düzeyde sosyal ve sportif alanlarının olmaması
3	*Okulun tören, müsamere, tiyatro gibi faaliyetlerini yapabileceği alanlarının yetersizliği

2.TEMA: EĞİTİM VE ÖĞRETİMDE KALİTE	
1	*Okulun tören, müsamere, tiyatro gibi faaliyetlerini yapabileceği alanlarının yetersizliği
2	*Okul sağlığı ve temizliği konusunda yetersizliklerin olması
3	*Başarılı öğrencilerin desteklenmelerine yönelik çalışmaların yetersizliği

3.TEMA: KURUMSAL KAPASİTE	
1	*Okulun konferans salonunun olmaması
2	*Okulun iş güvenliği kapsamında risk analizinin yapılmaması
3	*Öğrencilerin ders dışı egzersiz çalışmalarını yapabilecekleri ortamların olmaması
4	*Okul bahçesinde öğrencilerin dinlenebilecekleri yeşil alanların yeterince olmaması

2.10. Tespitler ve İhtiyaçların Belirlenmesi

Gelişim ve sorun alanları analizi ile GZFT analizi sonucunda ortaya çıkan sonuçların planın geleceğe yönelim bölümü ile ilişkilendirilmesi ve buradan hareketle hedef, gösterge ve eylemlerin belirlenmesi sağlanmaktadır.

Gelişim ve sorun alanları ayrımında eğitim ve öğretim faaliyetlerine ilişkin üç temel tema olan Eğitime Erişim, Eğitimde Kalite ve kurumsal Kapasite kullanılmıştır. Eğitime erişim, öğrencinin eğitim faaliyetine erişmesi ve tamamlamasına ilişkin süreçleri; Eğitimde kalite, öğrencinin akademik başarısı, sosyal ve bilişsel gelişimi ve istihdamı da dâhil olmak üzere eğitim ve öğretim sürecinin hayata hazırlama evresini; Kurumsal kapasite ise kurumsal yapı, kurum kültürü, donanım, bina gibi eğitim ve öğretim sürecine destek mahiyetinde olan kapasiteyi belirtmektedir.

Eğitime Erişim	Eğitimde Kalite	Kurumsal Kapasite
<p>Okullaşma Oranı</p> <ul style="list-style-type: none">Eğitim – Öğretimi tamamlamaEğitim – Öğretime katılımÖğrenci gelişimine yönelik veli eğitimleri.	<p>Akademik Başarı</p> <ul style="list-style-type: none">Öğrenci başarısıBilimsel, kültürel, sanatsal ve sportif faaliyetlerYabancı Dil ve HareketlilikOkul sağlığı ve hijyenZararlı alışkanlıklarDezavantajlı öğrencilere yönelik faaliyetlerÇalışanların Erasmus ve E-twinning gibi ulusal ve uluslararası projelerde hareketliliğiÇalışanların ödüllendirilmesi ve motivasyonİnternetin tehlikeleri ve e-güvenlik seminer ve Çalışmaları	<p>Kurumsal İletişim</p> <ul style="list-style-type: none">Duyuruların zamanında yapılmasıVeli iletişimde teknolojinin kullanılabilir olmasıKurumlar arası iletişimin hızlı ve yaygın olması.

<p>Okula Devam/ Devamsızlık</p> <ul style="list-style-type: none"> • Devamsızlık yapan öğrencilerin takibinin yapılması • Rehberlik servisi ile ilgili ev ziyaretlerinin gerçekleştirilmesi • Rehberlik Araştırma Merkezi tarafından okullarda eğitim alamayan bireylere evlerinde ve hastanelerde eğitim verilmesinin sağlanması 	<p>Sosyal, Kültürel ve Fiziksel Gelişim</p> <ul style="list-style-type: none"> • Okul ve kurumların sosyal, kültürel, sanatsal ve sportif faaliyet alanlarına katılması • Paydaş memnuniyetine yönelik eğitim- öğretim ortamlarının artırılması 	<p>Kurumsal Yönetim</p> <ul style="list-style-type: none"> • Beşeri altyapı • Fiziki ve mali altyapı • Yönetim ve organizasyon • Enformasyon teknolojilerinin kullanımının artırılması
<p>Okula Uyum, Oryantasyon</p> <ul style="list-style-type: none"> • Paydaş kitlesinin okula uyumlu olması • Yabancı uyruklu öğrencilerin oryantasyonunun sağlanması 	<p>Sınıf Tekrarı</p> <ul style="list-style-type: none"> • Veli ve öğretmen görüşleri sonrasında gerektiğinde uygulanması 	<p>Bina ve Yerleşke</p> <ul style="list-style-type: none"> • Yeni ve eski okul binasının aynı bahçede olması
<p>Özel Eğitime İhtiyaç Duyan Bireyler</p> <ul style="list-style-type: none"> • Rehberlik Araştırma Merkezi ve Rehberlik Servisi çalışmalarının devamı 	<p>İstihdam Edilebilirlik ve Yönlendirme</p> <ul style="list-style-type: none"> • Yakın çevrede bulunan bir üst eğitim- öğretim kurumlarının sayıca fazla olması 	<p>Donanım</p> <ul style="list-style-type: none"> • Teknolojik donanımın olması
<p>Yabancı Öğrenciler</p> <ul style="list-style-type: none"> • 	<p>Öğretim Yöntemleri</p> <ul style="list-style-type: none"> • Aktif öğrenme, grup ve ekip çalışmaları, uygulama, gezi vb. 	<p>Temizlik, Hijyen</p> <ul style="list-style-type: none"> •
<p>Hayat boyu Öğrenme</p> <ul style="list-style-type: none"> • 	<p>Ders araç gereçleri</p> <ul style="list-style-type: none"> • Harita, afiş ve levhalar • Geometri ve kesir takımları vb. 	<p>İş Güvenliği, Okul Güvenliği</p> <ul style="list-style-type: none"> • İş güvenliği planının olması • Okul güvenlik personelinin bulunması

1.TEMA: EĞİTİM VE ÖĞRETİME ERİŞİM	
1	Okul öncesi eğitimde okullaşma
2	Eğitim öğretimi tamamlama
3	Eğitim öğretime katılım
4	Öğrenci gelişimine yönelik veli eğitimleri
2.TEMA: EĞİTİM VE ÖĞRETİMDE KALİTE	
1	Öğrenci başarısı
2	Bilimsel, kültürel, sanatsal ve sportif faaliyetler
3	Yabancı dil ve hareketlilik
	Okul sağlığı ve hijyen
5	Okul güvenliği
6	Zararlı alışkanlıklar
7	Dezavantajlı öğrencilere yönelik faaliyetler
8	Çalışanların ulusal ve uluslararası faaliyetlerde yer alması
9	Çalışanların ödüllendirilmesi ve motivasyon
10	İnternetin tehlikeleri ve e-güvenlik seminer ve çalışmaları
3.TEMA: KURUMSAL KAPASİTE	
1	Beşeri alt yapı
2	Fiziki ve mali alt yapı
3	Yönetim ve organizasyon
4	Enformasyon teknolojilerinin kullanımının artırılması
5	Okul ve kurumların sosyal, kültürel, sanatsal ve sportif faaliyet alanlarına erişim (yetersizliği)
6	İkili eğitim
7	Ozel eğitime ihtiyaç duyan öğrencilere uygun eğitim ve öğretim alanları
8	Paydaş memnuniyetine yönelik eğitim öğretim ortamlarının artırılması
9	Bürokrasinin azaltılması

III.BÖLÜM

GELECEĞE BAKIŞ

3.Geleceğe Bakış

Okul Müdürlüğümüzün Misyon, vizyon, temel ilke ve değerlerinin oluşturulması kapsamında öğretmenlerimiz, öğrencilerimiz, velilerimiz, çalışanlarımız ve diğer paydaşlarımızdan alınan görüşler, sonucunda stratejik plan hazırlama ekibi tarafından oluşturulan Misyon, Vizyon, Temel Değerler;Okulumuz üst kurulana sunulmuş ve üst kurul tarafından onaylanmıştır.

MİSYON, VİZYON, TEMEL DEĞERLER

MİSYONUMUZ



Milli Eğitim Temel Kanununda yer alan genel ve özel amaçlara uygun olarak; Sağlam karakterli, dürüst, kuvvetli bir vatan ve millet sevgisi olan, insani, milli ve ahlaki değerlerle donanmış, ülkesine yararlı, okuyan, inceleyen, araştıran, mili ve evrensel değerleri tanıyan benimseyen, araştırmacı, sorgulayıcı, kendi ayakları üzerinde durabilen, kendi düşüncelerini savunurken başkalarının düşünce ve haklarına saygı gösteren, görev ve sorumluluklarının bilincinde olan öğrenciler yetiştirmek.

VİZYONUMUZ



Türk Milli Eğitim sisteminin genel amaç ve temel ilkeleri doğrultusunda; öğrenme için her türlü fırsatın sağlandığı bilgili, becerili ve iyi bir ahlâka sahip nitelikli öğrencilerin yetiştirildiği, tercih edilen bir okul olmaktadır.

3.3 Temel Değerler

TEMEL DEĞERLER VE İLKELER

İlkelerimiz ve Temel Değerlerimiz

İlkelerimiz	
1	Paydaşlar eşitlikten yararlanır.
2	Paydaşların yöneltmesi yapılıdır.
3	Paydaşlara fırsat eşitliği tanınır.
4	Veli-Öğrenci-Öğretmenin işbirliği içinde çalışmaları sağlanır.
5	Değişim ve yenileşme uyum.
6	Açıklık ve erişebilirlik.
7	Katılım ve sorumluluk bir arada değerlendirilir.
8	Sürekli ve sağlıklı iletişim.
9	Hesap verebilirlik.

Temel Değerlerimiz	
1	Ülkemizin geleceğinden sorumluyuz.
2	Eğitime yapılan yardımı kutsal sayar ve her türlü desteği veririz.
3	Toplam Kalite Yönetimi felsefesini benimseriz.
4	Kurumda çalışan herkesin katılımı ile sürecin devamlı olarak iyileştirileceğine ve geliştirileceğine inanırız.
5	Sağlıklı bir çalışma ortamı içerisinde çalışanları tanıyarak fikirlerine değer verir ve işimizi önemseriz.
6	Mevcut ve potansiyel hizmet bekleyenlerin ihtiyaçlarına odaklanırsınız.
7	Kendimizi geliştirmeye önem verir, yenilikçi fikirlerden yararlanırsınız.
8	Öğrencilerin, öğrenmeyi öğrenmesi ilk hedefimizdir.
9	Okulumuzla ve öğrencilerimizle gurur duyarız.
10	Öğrencilerimizi, yaratıcı yönlerinin gelişmesi için teşvik ederiz.
11	Öğrenme problemi olan öğrencilerimiz için özel destek programları hazırlarız.
12	Biz, birbirimize ve kendimize güveniriz.
13	Öğrencilerimiz, bütün çalışmalarımızın odak noktasıdır.

IV. BÖLÜM

AMAÇ, HEDEF VE STRATEJİLERİN BELİRLENMESİ





TEMALAR

AMAÇLAR

HEDEFLER

STRATEJİLER

4.1.Amaçlar

Aşağıdaki amaç hedef mimarisinde belirtilmiştir.

4.2.Hedefler

TEMA:	EĞİTİM VE ÖĞRETİME ERİŞİM
STRATEJİK AMAÇ 1.	Öğrencilerin eğitim öğretime etkin katılımlarıyla donanımlı olarak bir üst öğrenime geçişi sağlanacaktır.
Hedef 1.1.	Öğrenme kayıpları önleyici çalışmalar yapılarak azaltılacaktır.

TEMA:	EĞİTİM ÖĞRETİMDE KALİTE
STRATEJİK AMAÇ 2.	Öğrencilere medeniyetimizin ve insanlığın ortak değerleriyle çağın gereklerine uygun bilgi, beceri, tutum ve davranışlar kazandırılacaktır.
Hedef 2.1.	Öğrencilere evrensel değerler, sağlıklı yaşam ve çevre bilinci duyarlılığı kazandırılacaktır.

TEMA:	KURUMSAL KAPASİTENİN GELİŞTİRİLMESİ
STRATEJİK AMAÇ 3	Eğitim ortamlarının fiziki imkânları geliştirilecektir.
Hedef 3.1.	Temel eğitimde okulların niteliğini arttıracak uygulama ve çalışmalara yer verilecektir.

4.3. Performans Göstergeleri

Performans göstergeleri ve Stratejiler aşağıdaki tabloya çıkarılmıştır.

4.4. Stratejilerin Belirlenmesi

Performans göstergeleri ve Stratejiler aşağıdaki tabloya çıkarılmıştır.

Tablo 28: ERİŞİM PERFORMANS GÖSTERGELERİ

TEMA:	EĞİTİM VE ÖĞRETİME ERİŞİM								
STRATEJİK AMAÇ 1.	Öğrencilerin eğitim öğretime etkin katılımlarıyla donanımlı olarak bir üst öğrenime geçişi sağlanacaktır.								
Hedef 1.1.	Öğrenme kayıpları önleyici çalışmalar yapılarak azaltılacaktır.								
PG NO	Performans Göstergeleri	Hedef Etkisi (%)	Başlangıç Değeri	2024 Hedef	2025 Hedef	2026 Hedef	2027 Hedef	2028 Hedef	
PG 1.1	İlkokullarda Yetiştirme Programına (İYEP) dâhil olan öğrencilerin Türkçe dersi kazanımlarına ulaşma oranı (%)	30	%50	%55	%60	%65	%70	%80	
PG 1.2	İlkokullarda Yetiştirme Programına dâhil olan öğrencilerin matematik dersi kazanımlarına ulaşma oranı (%)	30	%50	%55	%60	%65	%70	%80	
PG 1.3	20 gün ve üzeri özürsüz devamsızlık yapan öğrenci oranı (%)	20	%5	%4	%3	%2	%1	%1	
PG 1.4	20 gün ve üzeri özürsüz devamsızlık yapan öğrenci oranı (%)	20	%6	%5	%3	%3	%2	%1	
Koordinatör Birim	Okul Müdürü, Müdür Yardımcıları								
İşbirliği Yapılacak Birim(ler)	Sını fÖğretmeni, Veli, Rehber öğretmenler								
Riskler	Öğrencilerin kursa devam etme konusunda devamsızlık yapmaları, Velilerin yeterli bilgi sahibi olmadıkları için bu tür kurslara karşı ön yargılı olmaları.								
Stratejiler	S.1. Öğrencilerin Türkçe dersindeki eksikleri tespit edilerek İYEP aracılığıyla akademik yeterliklerinin artırılması sağlanacaktır. S.2 Öğrencilerin matematik derslerindeki eksikleri tespit edilerek İYEP aracılığıyla akademik yeterliklerinin artırılması sağlanacaktır. S.3 Dijital platformlar aracılığıyla öğrencilerin tamamlayıcı ve destekleyici eğitim almaları sağlanacaktır. S.4 İYEP'in ders içeriklerine katkı sağlayacak etkinlik, okuma vb aktivitelerin zenginleştirilmesi sağlanacaktır. S.5 İYEP içerikleri öğrencinin hazır bulunuşluk seviyesi dikkate alınarak hazırlanacaktır. S.6 Öğrencilerin devamsızlık nedenleri tespit edilerek devamsızlığa neden olan etmenler giderilecektir.								
Maliyet Tahmini	0								
Tespitler	İyep ve destek eğitim de dijital platformlar yerine yazılı ve görsel materyallerin daha çok kullanılması.								
İhtiyaçlar	İyep öğrenci belirleme ve ölçme araçları, Öğrenci ders kitapları								

Tablo 29: KALİTE PERFORMANS GÖSTERGELERİ

TEMA:	EĞİTİM VE ÖĞRETİMDE KALİTE								
STRATEJİK AMAÇ 4.	Temel eğitimde öğrencilerin kaliteli eğitime erişimleri fırsat eşitliği temelinde artırılarak bilişsel, duyuşsal ve fiziksel olarak çok yönlü gelişimleri sağlanacak ve temel hayat becerilerini edinmiş öğrenciler yetiştirilecektir.								
Hedef 4.1.	Öğrencilerin bilimsel, kültürel, sanatsal, sportif ve toplum hizmeti alanlarında ders dışı etkinliklere katılım oranı artırılacaktır.								
PG NO	Performans Göstergeleri	Hedefe Etkisi (%)	Başlangıç Değeri	2024 Hedef	2025 Hedef	2026 Hedef	2027 Hedef	2028 Hedef	
PG 4.1.1	Okulda bir eğitim ve öğretim döneminde bilimsel, kültürel, sanatsal ve sportif alanlarda en az bir faaliyete katılan öğrenci oranı (%)	25	%10	%12	%16	%19	%21	%24	
PG 4.1.2	Bir eğitim ve öğretim yılında yerel, ulusal ve uluslararası proje, yarışma vb. etkinliklere katılan öğrenci oranı (%)	25	%3	%6	%10	%12	%15	%18	
PG 4.1.3	Okulda bir eğitim ve öğretim yılında geleneksel çocuk oyunları alt başlığında en az bir faaliyete katılan öğrenci oranı (%)	25	%4	%7	%10	%14	%16	%20	
PG 4.1.4	Okulda bir eğitim ve öğretim yılında geleneksel çocuk oyunlarına yönelik olarak düzenlenen alan/mezan sayısı.	25	%9	%12	%15	%18	%20	%23	
Koordinatör Birim	Okul müdürü, Müdür yardımcıları, Sınıf Öğretmenleri								
İşbirliği Yapılacak Birim(ler)	Gençlik ve Spor Bakanlığı, İlçe Millî Eğitim								
Riskler	<ul style="list-style-type: none">-Okul dışı imkânların oluşturulmasında ilgili kurum ve kuruluşların yeterli desteği göstermemesi,- Yaz dönemlerinde bölgesel değişim programlarına yeterli talep olmaması,- Öğrencilerin sosyal girişimcilik konusundaki isteksizliği,- Okullara kaynak aktarılmasında kullanılacak kriterlerin belirsiz olması,								
Stratejiler	<p>S1 Her bir öğrencinin bir kulüp faaliyetinde aktif olarak yer alması sağlanarak kulüp faaliyetlerinin etkinliği artırılacaktır.</p> <p>S2 Öğrencilerin seviyelerine uygun olarak toplumsal sorunların çözümüne katkı sağlamak ve farkındalık oluşturmak amacıyla afet ve acil durum, çevre, eğitim, spor, kültür ve turizm, sağlık ve sosyal hizmetler alanlarında toplum hizmeti faaliyetlerine katılmaları artırılacaktır.</p> <p>S3 Okul bünyesinde yarışmalar düzenlenecektir.</p> <p>S4 Diğer kurum ve kuruluşlarla iş birliği içerisinde yürütülen bilimsel, sosyal, kültürel, sanatsal ve sportif alanlardaki faaliyetler artırılacaktır.</p> <p>S5 Okul bahçeleri çocukların geleneksel oyunlarla vakit geçirmelerini sağlayacak ve gelişimlerini destekleyecek şekilde etkin olarak kullanılacaktır.</p> <p>S6 Okul bünyesinde etkinlikler düzenlenecektir.</p> <p>S7 Öğrencilerin yerel, ulusal ve uluslararası proje ve yarışmalara katılmaları teşvik edilecektir. S8 E-okul sisteminde bulunan sosyal etkinlik modülünde gerçekleştirilen etkinlikler işlenecektir. S9 Okul bahçeleri geleneksel çocuk oyunlarına yönelik düzenlenecektir.</p> <p>S10 Öğrenci seviyesi ve öğretim programı kazanımlarına uygun olarak geleneksel çocuk oyunları ders içi etkinliklerde kullanılacaktır.</p> <p>S11 Eğitim- öğretim yılı içerisinde okullarda geleneksel çocuk oyunları şenliği yapılacaktır.</p>								
Maliyet Tahmini	1.000.000								
Tespitler	<ul style="list-style-type: none">- İlgili kurum ve kuruluşlarla iş birliği çalışmaları,- Okul bahçelerinin öğrencilerin çok yönlü gelişimini destekleyecek şekilde tasarlanması ve dersler ile ders dışı etkinliklerin kültürel kazanımlarla desteklenmesi,- Okul ve mahalle spor kulüpleri ile bölgesel değişim programları ve şartları elverişsiz okulların öğrenci ve öğretmenlerinin desteklenmesi için finansman sağlanması,- Okullar arası farklılıkları tespit etmek ve kaynakları adaletli bir şekilde paylaşım için sistem kurulması,- Hedeflenen başarıyı gösteremeyen öğrencilerin desteklenmesine yönelik mekanizmaların oluşturulması.								
İhtiyaçlar	Okul bahçelerindeki oyun alanlarını düzenleme çalışmalarının yapılması. İlgili kurumlarla iş birliği çalışmalarının yapılması.								

Tablo 30: KAPASİTE PERFORMANS GÖSTERGELERİ

TEMA:	KURUMSAL KAPASİTENİN GELİŞTİRİLMESİ									
STRATEJİK AMAÇ 3	Eğitim ortamlarının fiziki imkânları geliştirilecektir.									
Hedef 3.1.	Temel eğitimde okulların niteliğini arttıracak uygulama ve çalışmalara yer verilecektir.									
PG NO	Performans Göstergeleri		Hedef Etkisi (%)	Başlangıç Değeri	2024 Hedef	2025 Hedef	2026 Hedef	2027 Hedef	2028 Hedef	
PG 3.1	İyileştirilen fiziki mekân (derslikler, spor salonu, kütüphaneler, atölyeler vb.) sayısı.		100	100	%50	%55	%60	%70	%75	
Koordinatör Birim	Okul Müdürü									
İşbirliği Yapılacak Birim(ler)	Belediyeler, Kamu idareleri									
Riskler	Belirlenen eksiklikler için yeterli bütçenin olmaması Yapılacak fiziki mekanlar için okullarda yeterli alanın olmaması									
Stratejiler	S1 Fiziki mekânların iyileştirilmesi için kamu idareleri, belediyeler ve işverenlerle iş birlikleri yapılacaktır. S2 Atölye ve laboratuvarların iyileştirilmesi için sektör ile iş birlikleri yapılacaktır.									
Maliyet Tahmini	3.000.000									
Tespitler	İş birliği yapılacak birimlerden olumlu geri dönüşlerin olmaması Maaliyet konusunda yeterli parasal kaynakların olmaması									
İhtiyaçlar	Fiziki mekan için yeterli alanların oluşturulması Oluşturulacak alanlar için malzeme desteği									

4.5.Maliyetlendirme

Kurumumuz 2024-2028 Stratejik Planı'nın maliyetlendirilmesi sürecindeki temel gaye, stratejik amaç, hedef ve eylemlerin gerektirdiği maliyetlerin ortaya konulması suretiyle politika tercihlerinin ve karar alma sürecinin rasyonelleştirilmesine katkıda bulunmaktır. Bu sayede, stratejik plan ile bütçe arasındaki bağlantı güçlendirilecek ve harcamaların önceliklendirilme süreci iyileştirilecektir.

Bu temel gayeden hareketle planın tahmini maliyetlendirilmesi şu şekilde yapılmıştır:

Tablo 31: AMAÇ MALİYET TABLOSU

- ✓ Hedeflere ilişkin eylemler durum analizi çalışmaları sonuçlarından tespit edilmiştir,
- ✓ Eylemlere ilişkin tahmini maliyetler belirlenmiştir,
- ✓ Eylem maliyetlerinden hareketle hedef maliyetleri belirlenmiştir,
- ✓ Hedef maliyetlerinden yola çıkılarak amaç maliyetleri belirlenmiş ve amaç maliyetlerinden de stratejik plan maliyeti belirlenmiştir.

- ✓ Genel bütçe, valilikler, belediyeler ve okul aile birliklerinin yıllık bütçe artışları ve eğilimleri dikkate alındığında Kurumumuz 2019-2023 Stratejik Planı'nda yer alan stratejik amaçların gerçekleştirilebilmesi için tabloda da belirtildiği üzere beş yıllık süre için tahmini 4.500.000,00 TL'lik kaynağın elde edileceği düşünülmektedir.

Müdürlüğümüz stratejik planında 4 hedef bulunmaktadır. Söz konusu hedeflere ilişkin bütçe dağılımları 5 yıllık olarak alttaki tabloda belirtilmiştir. Tabloda görüldüğü üzere son iki yılın gelir ve giderlerinde yaşanan artıştan hareketle hazırlanan beş yıllık maliyetlendirme sonucunda Müdürlüğümüzün tahmini olarak 4.500.000 TL'lik bir harcama yapacağı düşünülmektedir. Plan dönemi amaç maliyetlerine ilişkin aşağıdaki tabloda ayrıntılı bilgiye yer verilmiştir

Tablo 31: AMAÇ MALİYET TABLOSU

Amaç ve Hedef No	2024	2025	2026	2027	2028	Beş Yıllık Toplam
AMAÇ 1						
Hedef 1	0	0	0	0	0	0
AMAÇ 2						
Hedef 1	60.000	80.000	100.000	120.000	140.000	500.000
AMAÇ 3						
Hedef 1	300.000	450.000	600.000	750.000	900.000	3.000.000
AMAÇ 4						
Hedef 1	100.000	150.000	200.000	250.000	300.000	1.000.000
AMAÇ TOPLAM	460.000	680.000	900.000	1.120.000	1.340.000	4.500.000

V. BÖLÜM

İZLEME VE DEĞERLENDİRME



5. İzleme ve Değerlendirme

Yavuz Selim İlkokulu Müdürlüğü 2024-2028 Stratejik Planı İzleme ve Değerlendirme Modeli'nin çerçevesini;

1. 2024-2028 Stratejik Planı ve performans programlarında yer alan performans göstergelerinin gerçekleşme durumlarının tespit edilmesi,
2. Performans göstergelerinin gerçekleşme durumlarının hedeflerle kıyaslanması,
3. Sonuçların raporlanması ve paydaşlarla paylaşımı,
4. Gerekli tedbirlerin alınması süreçleri oluşturmaktadır.

Müdürlüğümüz 2024-2028 Stratejik Planında yer alan performans göstergelerinin gerçekleşme durumlarının tespiti yılda iki kez yapılacaktır. Yılın ilk altı aylık dönemini kapsayan birinci izleme kapsamında, Müdürlüğümüz strateji geliştirme birimi tarafından performans programlarında yer alan performans göstergelerinin gerçekleşme durumları tespit edilecektir. Göstergelerin gerçekleşme durumları hakkında hazırlanan rapor üst yöneticiye sunulacak ve böylelikle göstergelerdeki yıllık hedeflere ulaşılmasını sağlamak üzere gerekli görülebilecek tedbirlerin alınması sağlanacaktır.

Yılın tamamını kapsayan ikinci izleme dâhilinde; Müdürlüğümüz strateji geliştirme birimi tarafından performans programlarında yer alan performans göstergelerinin yılsonu gerçekleşme durumları tespit edilecektir. Yılsonu gerçekleşme durumları, varsa göstergelere hedeflerinden sapmalar ve bunların nedenleri üst yönetici başkanlığında birim yöneticilerince değerlendirilerek gerekli tedbirlerin alınması sağlanacaktır.

İzleme ve Değerlendirme Modeli



Stratejik Plan İzleme Değerlendirme Süreci

İzleme Değerlendirme Dönemi	Gerçekleştirilme Zamanı	İzleme Değerlendirme Dönemi Süreç Açıklaması	Zaman Kapsamı
Birinci İzleme Değerlendirme Dönemi	Her Yılın Temmuz Ayı İçerisinde	<ul style="list-style-type: none">-Performans göstergelerinin 6 aylık gerçekleşme durumlarına ilişkin verilerin toplanması ve konsolide edilmesi.-Göstergelerin gerçekleşme durumları hakkında hazırlanan raporun üst yöneticiye sunulması	Ocak Temmuz Dönemi
İkinci İzleme Değerlendirme Dönemi	İzleyen Yılın Şubat Ayı Sonuna Kadar	<ul style="list-style-type: none">-Performans programlarında yer alan performans göstergelerinin yıllık gerçekleşme durumlarına ilişkin verilerin toplanması ve konsolide edilmesi.-Yılsonu gerçekleştirmelerinin, gösterge hedeflerinden sapmaların ve sapma nedenlerin değerlendirilerek gerekli tedbirlerin alınması	Tüm Yıl

6.Tablo/Şekil/Grafikler/Ekler

		Kesinlikle Katılıyorum	Katılıyorum	Kararsızım	Kesinlikle Katılmıyorum	Katılmıyorum
SIRA	İLKOKUL ÖĞRENCİLERİ İÇİN	1	2	3	4	5
01-	Okulumu seviyorum.	()	()	()	()	()
02-	Okulumda kendimi güvende hissediyorum.	()	()	()	()	()
03-	Okulumun içi ve bahçesi temizdir.	()	()	()	()	()
04-	Öğretmenim adildir.	()	()	()	()	()
05-	Öğretmenim benimle ilgileniyor.	()	()	()	()	()
06-	Yardıma ihtiyacım olursa öğretmenim bana yardım eder.	()	()	()	()	()
07-	Öğretmenim derse katılmamı sağlar.	()	()	()	()	()
08-	Öğretmenim dersleri farklı araçlar kullanarak anlatır.	()	()	()	()	()
09-	Okul kantininde yeterli ve sağlıklı yiyecekler var.	()	()	()	()	()
10-	Okulda ders dışı eğlenceli etkinlikler var.	()	()	()	()	()
11-	Teneffüslerde ihtiyaçlarımı giderebiliyorum.	()	()	()	()	()
12-	Öğretmenim her gün beni çok çalıştırıyor.	()	()	()	()	()
SIRA	ÖĞRETMENLER İÇİN	1	2	3	4	5
01-	Okulun misyonu ve vizyonunu tam olarak anlıyorum.	()	()	()	()	()
02-	Okulda eğitim ve yönetim kalitesi sürekli olarak gelişiyor.	()	()	()	()	()
03-	Okul temiz ve hijyeniktir.	()	()	()	()	()
04-	Okul, öğrencilerin ve personelin güvenliğini sağlamak için uygun güvenlik önlemleri alır.	()	()	()	()	()

05-	Okul, yeni kabul edilen öğrencilere uygun desteği sağlar.	()	()	()	()	()
06-	Okulumuz mesleki yeterliliğimi geliştirmek için eğitim fırsatları sunuyor.	()	()	()	()	()
07-	Okul yönetimimiz öğretmenleri etkin bir şekilde yönlendirir.	()	()	()	()	()
08-	Okulumuz, öğrencilerin öğrenme ilgisini uyandıracak bir öğrenme ortamı oluşturmuştur.	()	()	()	()	()
09-	Etkili bir öğretmen olmak için ihtiyaç duyduğum kaynaklara erişimim var.	()	()	()	()	()
10-	Bana sunulan kaynakları kullanmak için gerekli eğitime sahibim.	()	()	()	()	()
11-	Okulumuzun, farklı ihtiyaçları olan öğrencileri desteklemek için etkin bir politikası vardır.	()	()	()	()	()
12-	Okulumuz müfredat uygulamasını etkin bir şekilde izler.	()	()	()	()	()
13-	Okulumuz, velilere uygun etkinlikler düzenlemektedir.	()	()	()	()	()
14-	Diğer öğretmenlerle iş birliği yaparım.	()	()	()	()	()
15-	Okul personeli arasında dostane bir ilişki sürdürülür.	()	()	()	()	()
16-	Takım ruhumuz ve moralimiz yüksek.	()	()	()	()	()
17-	Okulumuza aidiyet hissediyorum.	()	()	()	()	()
SIRA	VELİ İÇİN	1	2	3	4	5
01-	Okulun misyonu ve vizyonunu tam olarak anlıyorum.	()	()	()	()	()
02-	Okulda eğitim ve yönetim kalitesi sürekli olarak gelişiyor.	()	()	()	()	()
03-	Okul temiz ve hijyeniktir.	()	()	()	()	()
04-	Okul, öğrencilerin ve personelin güvenliğini sağlamak için uygun güvenlik önlemleri alır.	()	()	()	()	()
05-	Okul, yeni kabul edilen öğrencilere uygun desteği sağlar.	()	()	()	()	()
06-	Okul, çocuğumun okumaya olan ilgisini geliştirmesine yardımcı olabilir.	()	()	()	()	()
07-	Okul çocuğumun öğrenme ilgisini güçlendiriyor.	()	()	()	()	()
08-	Okul çocuğumun ahlaki gelişimini teşvik edebilir.	()	()	()	()	()
09-	Okulda kullanılan değerlendirme yöntemleri çocuğumun gelişimini tüm yönleriyle anlamama yardımcı oluyor.	()	()	()	()	()
10-	Okul, çocuğumun öğrenme performansı ve gelişimi hakkında beni iyi bilgilendiriyor.	()	()	()	()	()
11-	Okul çocuğuma duygusal rahatsızlık ve öğrenme güçlükleri ile karşılaştığında yeterli desteği ve rehberlik sağlar.	()	()	()	()	()
12-	Öğretmenlerin benimle iletişim kurma yöntemlerinden memnunum.	()	()	()	()	()

13-	Herhangi bir problem durumunda müdür endişelerime cevap veriyor.	<input type="radio"/>	<input type="radio"/>	<input type="radio"/>	<input type="radio"/>	<input type="radio"/>
14-	Okulda, velilerin ihtiyaçlarına uygun eğitim faaliyetleri düzenlenir.	<input type="radio"/>	<input type="radio"/>	<input type="radio"/>	<input type="radio"/>	<input type="radio"/>
15-	Okul, çocukların gelişimini desteklemek için velilerle iyi bir ilişki kurar.	<input type="radio"/>	<input type="radio"/>	<input type="radio"/>	<input type="radio"/>	<input type="radio"/>
16-	Okul, aktif veli katılımını teşvik eder.	<input type="radio"/>	<input type="radio"/>	<input type="radio"/>	<input type="radio"/>	<input type="radio"/>
17-	Okulun veli etkinliklerine aktif olarak katılırım.	<input type="radio"/>	<input type="radio"/>	<input type="radio"/>	<input type="radio"/>	<input type="radio"/>
18-	Bir veli olarak okula aidiyet hissediyorum.	<input type="radio"/>	<input type="radio"/>	<input type="radio"/>	<input type="radio"/>	<input type="radio"/>
19-	Çocuğumun ev ödevlerini tamamlamasını sağlarım.	<input type="radio"/>	<input type="radio"/>	<input type="radio"/>	<input type="radio"/>	<input type="radio"/>
20-	Çocuğumu okumaya teşvik ederim.	<input type="radio"/>	<input type="radio"/>	<input type="radio"/>	<input type="radio"/>	<input type="radio"/>
21-	Çocuğumun her gün okula gitmesini sağlarım.	<input type="radio"/>	<input type="radio"/>	<input type="radio"/>	<input type="radio"/>	<input type="radio"/>
22-	Çocuğumun eğitiminde aktif bir ortağım.	<input type="radio"/>	<input type="radio"/>	<input type="radio"/>	<input type="radio"/>	<input type="radio"/>




Anket çalışmaları ile alakalı bilgiler okulumuz arşivlerinde mevcuttur.

T.C.
EYYÜBİYE KAYMAKAMLIĞI
YAVUZ SELİM İLKOKULU MÜDÜRLÜĞÜ
STRATEJİK PLAN ÜST KURULU İMZA SİRKÜSÜ

5018 sayılı Kamu Mali Yönetimi ve Kontrol Kanunu ve diğer mevzuatın zorunlu kıldığı Yavuz Selim İlkokulu Müdürlüğü 2024-2028 Stratejik Planı ilgili birimlerin katkısıyla hazırlanmış ve 01.01.2024 tarihi itibarıyla yürürlüğe girmeye hazır hale getirilmiştir.

Stratejik planın uygulamaya geçebilmesi için kurum yöneticilerinin planda yer alan tüm amaç, hedef ve faaliyetleri benimsedikleri ve uygulama yükümlülüklerini kabul ettiklerini imza karşılığı beyan etmeleri gerekmektedir.

Buna göre tüm yöneticilerin aşağıdaki ifade doğrultusunda stratejik planı Eyyübiye İlçe Milli Eğitim Müdürlüğü Makamına gönderilmek üzere imzalamaları gerekmektedir. Yavuz Selim İlkokulu Müdürlüğü'nün 2024-2028 yılları arasını kapsayan stratejik planını inceledim, tüm stratejik planın stratejik amaçlar doğrultusunda uygulanması ile ilgili sorumluluk alanıma giren amaç hedef ve faaliyetlerin yürütülmesi konusunda tüm yasal sorumlulukları kabul ediyorum.

STRATEJİK PLAN ÜST KURULU			
SIRA NO	ADI SOYADI	GÖREVİ	İMZA
1	Mahmut ÇITIRIK	OKUL MÜDÜRÜ	
2	Abdülkadir YILMAZTEKİN	MÜDÜR YARDIMCISI	
3	Ömer GÜL	ÖĞRETMEN	
4	Bakır FİDANCIGİL	OKUL AİLE BİRLİĞİ BAŞKANI	
5	İsmail BOZYEL	OKUL AİLE BİRLİĞİ YÖNETİM KURULU ÜYESİ	